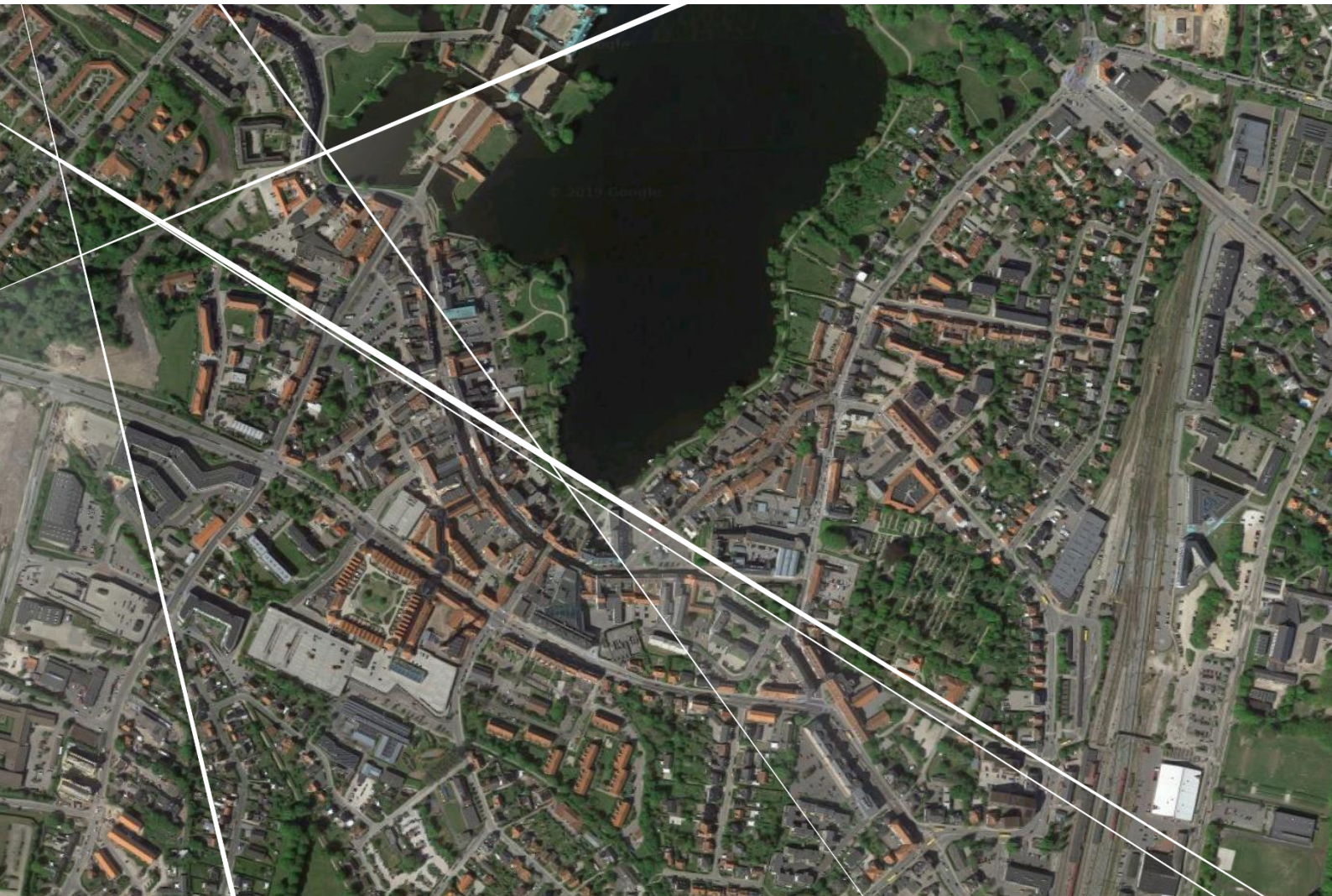


Hillerød Kommune

NOTAT
16. januar 2020
LRM/PSA

Parkering i Hillerød Bymidte

Parkeringsanalyse



Indhold

1	Indledning	3
1.1	Baggrund	3
1.2	Formål	3
2	Metode	4
2.1	Belægningsanalyse	4
2.1.1	Registreringstidspunkt	4
2.1.2	Registrerede områder	4
2.2	Spørgeskemaundersøgelse	7
2.2.1	C4/Hillerød Byforum	7
2.2.2	e-Boks	7
2.2.3	Interview, flyers og opslag	8
2.2.4	Fejlkilder	8
3	Resultater	9
3.1	Belægningsanalyse	9
3.2	Spørgeskemaundersøgelse	13
3.2.1	Om respondenterne	13
3.2.2	Transportvalg	15
3.2.3	Parkering	16
3.2.4	Cyklisme	21
4	Parkeringsvurderinger	22
4.1	Fremtidsscenarier	22
4.1.1	Åmosen	22
4.1.2	Markedspladsen	23
4.1.3	Markedsstræde	25
4.1.4	P-hus Øst	25
4.2	Forslag og anbefalinger	26
4.2.1	Gratis parkeringsalternativer til Åmosen	26
4.2.2	Bycykler eller el-løbehjul	28
4.2.3	Dynamiske parkeringshenvisninger	28
4.2.4	Asfaltering og afmærkning af parkeringspladser ved Batzkes Bakke	30
5	Konklusion	31
6	Bilag	33
6.1	Parkeringsregistreringer	33
6.2	Belægning	35
6.3	Besvarelser af spørgeskemaundersøgelse	37

1

Indledning

1.1

Baggrund

Arkitektur, Byplan og Trafikudvalget i Hillerød Kommune besluttede på udvalgsmødet d. 4. september, at igangsætte en parkeringsstrategi. Inden arbejdet igangsættes, ønsker udvalget dog, at forskellige undersøgelser bliver gennemført.

I november 2016 assisterede Via Trafik Hillerød Kommune med at udføre en parkeringsregistrering og kapacitetsanalyse af de offentlige tilgængelige parkeringspladserne i og omkring bymidten. Denne registrering vil udvalget gerne have opdateret med registreringer fra 2019, og derfor har Hillerød Kommune henvendt sig til Via Trafik igen.

Derudover ønsker Hillerød Kommune et øget kendskab til de ansatte i bymidtens transportvaner, samt hvor bilbrugerne parkerer deres biler. Dette er undersøgt igennem en spørgeskemaundersøgelse rettet mod ansatte og erhvervsdrivende i Hillerød Bymidte.

Slutteligt vil Arkitektur, Byplan og Trafikudvalget gerne have en vurdering af konsekvenserne af byggeri på de nuværende parkeringsarealer ved Åmosevej og Markedspladsen.

1.2

Formål

Formålet med dette notat er altså at belyse parkeringsbelægningen i Hillerød Bymidte på en gennemsnitlig hverdag og på en lørdag, så det tydeliggøres hvilke parkeringspladser, der er attraktive på hvilke tidspunkter af døgnet. Derudover at undersøge hvilke parkeringspladser, de ansatte og erhvervsdrivende i Hillerød Bymidte benytter, og slutteligt at vurdere konsekvenserne af en reduktion af de nuværende parkeringspladser ved Åmosen og på Markedspladsen.

2

Metode

2.1

Belægningsanalyse

2.1.1

Registreringstidspunkt

Belægningsanalysen blev gennemført over 2 dage ved at optælle antallet af parkerede biler én gang i timen inden for følgende tidsperioder;

- Lørdag den 26. oktober kl. 09:00-16:00
- Torsdag den 31. oktober kl. 07:00-22:00

Derudover blev der udført en sammenlignelig tælling på udvalgte parkeringsarealer lørdag den 9. november 2019. Om torsdagen fik registranterne en times frokostpause fra kl. 10:00-11:00. I resultaterne er registreringerne i dette tidsrum blevet interpoleret mellem optællingerne fra de tilstødende tidsrum (kl. 9:00-10:00 og kl. 11:00-12:00).

På begge registreringsdage var det skyet/overskyet, middeltemperaturen var på 14 °C om lørdagen, men blot 6 °C om torsdagen. Der faldt en lille smule nedbør om lørdagen, hvorimod torsdagen var hel tør.

Om torsdagen var det halloween, hvilket generelt bragte flere mennesker på gaden i eftermiddags-/aftentimerne. I Hillerød kunne børnene komme på besøg i nogle af byens butikker og modtage slik i tidsrummet ml. kl. 15:00 – 17:30, hvilket kan have påvirket antallet af parkanter i samme tidsrum en smule.

2.1.2

Registrerede områder

Efter aftale med Hillerød Kommune blev der registreret parkanter på parkeringsarealerne, der er illustreret på Figur 1. Samlet drejede det sig om ca. 3.500 parkeringsmuligheder, hvoraf ca. 40 % er kommunale og ca. 60 % er ejet af private. Alle de registrerede parkeringsarealer er offentligt tilgængelige, dog varierer parkeringsrestriktionerne (se Tabel 1).

Tal for P-hus Nord og P-hus Syd er indhentet fra Slotsarkaderne af Hillerød Kommune.



Figur 1. Oversigtskort over de registrerede parkeringsarealer.

Tabel 1. Oversigt over offentlige tilgængelige parkeringsarealer nær Hillerød Bymidte samt dertilhørende restriktioner. 'K' står for kommunal og 'P' for privat parkeringspladser. 'G' står for gratis parkeringspladser og 'B' for parkeringspladser, hvor betaling er påkrævet.

Parkeringsareal	Kapacitet	K	P	G	B	Restriktion
Kalvehavetorvet	45		X		X	Gratis i 1 time, derefter betaling påkrævet
Annaborg	100		X		X	Betaling påkrævet
Frederiksværksgade	13	X		X		
Klostervej – Trekanten	45		X		X	Betaling påkrævet
Klostervej – BabySam	20		X	X		Gratis i 1 time
Mærkedsplassen	79	X			X	Gratis i 1 time, derefter betaling påkrævet
Mærkedsstræde	45	X			X	Gratis i 1 time, derefter betaling påkrævet
Posen	71	X			X	Gratis i 1 time, derefter betaling påkrævet fra 8-20 på hverdage og 8-17 på lørdage.
Møllestræde	22	X			X	Gratis i 1 time, derefter betaling påkrævet
Gl. Irma-parkering	23		X		X	Betaling påkrævet
Ved kirken	13		X		X	Betaling påkrævet
P-hus Nord, Slotsarkaderne	228		X		X	Betaling påkrævet
Munkeengen	282		X		X	Gratis i 2 timer, derefter betaling påkrævet
SOPU	85		X		X	Betaling påkrævet
Elgiganten	53		X	X		Gratis i 2 timer
Herluf Trolles Torv	54		X	X		Gratis i 2 timer
Føtex	219		X	X		Gratis i 2 timer
P-hus Syd, Slotsarkaderne	820		X		X	Betaling påkrævet
Åmose – på selve pladsen	160	X		X		
Åmose – på vejene rundt om pladsen	46	X		X		
Gallerierne	215		X		X	Betaling påkrævet
Bag Haver	18	X			X	Gratis i 1 time, derefter betaling påkrævet
Skrå p-pladser	12	X			X	Gratis i 1 time, derefter betaling påkrævet
Svendsen - Taget	42	X		X		Gratis i 1 time
Ved P-hus Øst	10	X			X	Gratis i 1 time, derefter betaling påkrævet fra 8-20 på hverdage og 8-17 på lørdage.
P-hus Øst	205	X			X	Gratis i 1 time, derefter betaling påkrævet fra 8-20 på hverdage og 8-17 på lørdage.
Helsingørsgade	20	X			X	Gratis i 1 time, derefter betaling påkrævet fra 8-20 på hverdage og 8-17 på lørdage.
Posthuset Hillerød	28	X		X		Gratis i 30 min. ml. 6-18 på hverdage og 6-14 på lørdage.
Vibekevej	13	X		X		Gratis i 3 timer ml. 6-18 på hverdage og 6-13 på lørdage.
Teglårdssøen	380	X		X		
Batzkes Bakke	80	X		X		
Roskildevej Nord	23	X		X		
Roskildevej Syd	21	X		X		
Sum	3.507					

Note: Der er pr. 3. september 2018 indført 1 times gratis parkering på alle kommunale parkeringspladser i Hillerød Kommune.

2.2

Spørgeskemaundersøgelse

De ansattes og erhvervsdrivendes transportvaner i Hillerød Bymidte er blevet undersøgt vha. en internetbaseret spørgeskemaundersøgelse, gennemført fra onsdag den 13. november til søndag den 24. november. Der blev bl.a. spurgt ind til de ansatte og erhvervsdrivende primære transportmiddel til og fra arbejde, hvor de rejser fra og til, samt hvor bilbrugerne parkerer. Derved er opnået et kendskab til de ansattes og erhvervsdrivendes transportvaner i forbindelse med deres arbejde i Hillerød Bymidte.

Deltagerne i spørgeskemaundersøgelsen er blevet stillet spørgsmål, der relaterer sig til deres primære transportmiddel til og fra arbejde. Derfor har ikke alle respondenter besvaret de samme spørgsmål. Alle spørgsmålene samt antallet af besvarelser fremgår af bilaget afsnit 6.3 *Besvarelser af spørgeskemaundersøgelse*.

Spørgeskemaundersøgelsen er blevet promoveret og udbredt på tre måder for at øge kendskabet til undersøgelsen og højne svarprocenten.

- Gennem C4/Hillerød Byforum
- Kontakt til virksomhederne gennem e-Boks
- Direkte interview med ansatte og erhvervsdrivende samt uddeling af flyers og opslag

2.2.1

C4/Hillerød Byforum

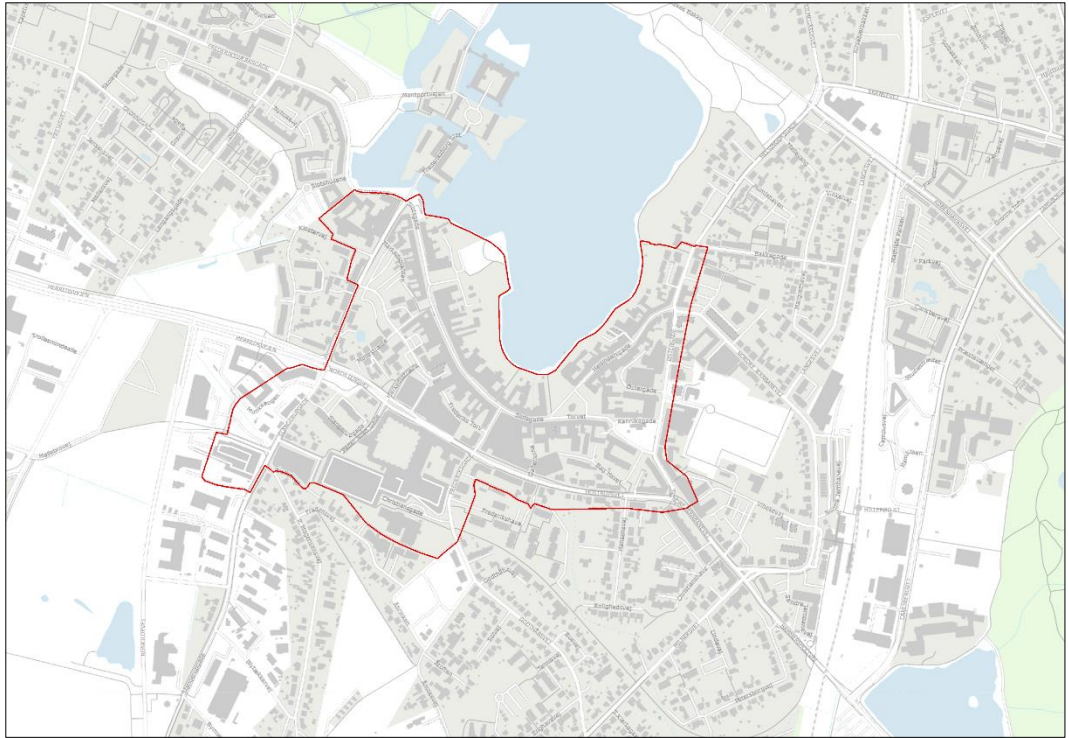
Før igangsættelsen af spørgeskemaundersøgelsen blev virksomhederne i bymidten varslet om undersøgelsen og vigtigheden af denne igennem erhvervsnetværket Hillerød Byforum.

Ved spørgeskemaundersøgelsens opstart fik virksomhederne linket til undersøgelsen tilsendt, samt flyers og opslag om baggrunden for undersøgelsen til ophængning i kantiner/frokoststuer.

2.2.2

e-Boks

Med udgangspunkt i området illustreret på Figur 2, udsendte Hillerød Kommune linket til spørgeskemaet på baggrund af et CVR-udtræk af de registreret virksomheder i Hillerød Bymidte. I samme ombæring blev virksomhedsejerne opfordret til at sende invitationslinket videre til sine ansatte, samt printe og ophænge opslaget relevante steder i virksomhederne (f.eks. ved kaffeautomater og i kantiner).



Figur 2. Området, der definerede Hillerød Bymidte, da de ansatte og erhvervsdrivende blev inviteret til at deltage i spørgeskemaundersøgelsen.

2.2.3 Interview, flyers og opslag

Onsdag den 20. november gik fire registranter rundt i Hillerød Bymidte fra kl. 10:00 til 16:00, og interviewede ansatte og erhvervsdrivende på stedet samt uddelte flyers med links til undersøgelsen. To af registranterne koncentrerede sig om butikker og to ringede på hos erhvervsdrivende og virksomhederne i området.

Interviewerne præsenterede sig, fortalte kort om undersøgelsen og formålet med denne, og forhørte sig så om muligheden for at interviewe de ansatte ved brug af spørgeskemalinet og medbragte tablets. I større butikker/virksomheder blev der ikke interviewet mere end 10-15 personer, for at sikre, at interviewerne kunne nå så langt rundt som muligt.

2.2.4 Fejlkilder

I den seneste tid har der været meget fokus på parkeringen i Hillerød. Det fokus medførte efter al sandsynlighed, at der blandt respondenterne var en overvægt af bilbrugere med en mening om parkeringsforholdene i Hillerød.

3

Resultater

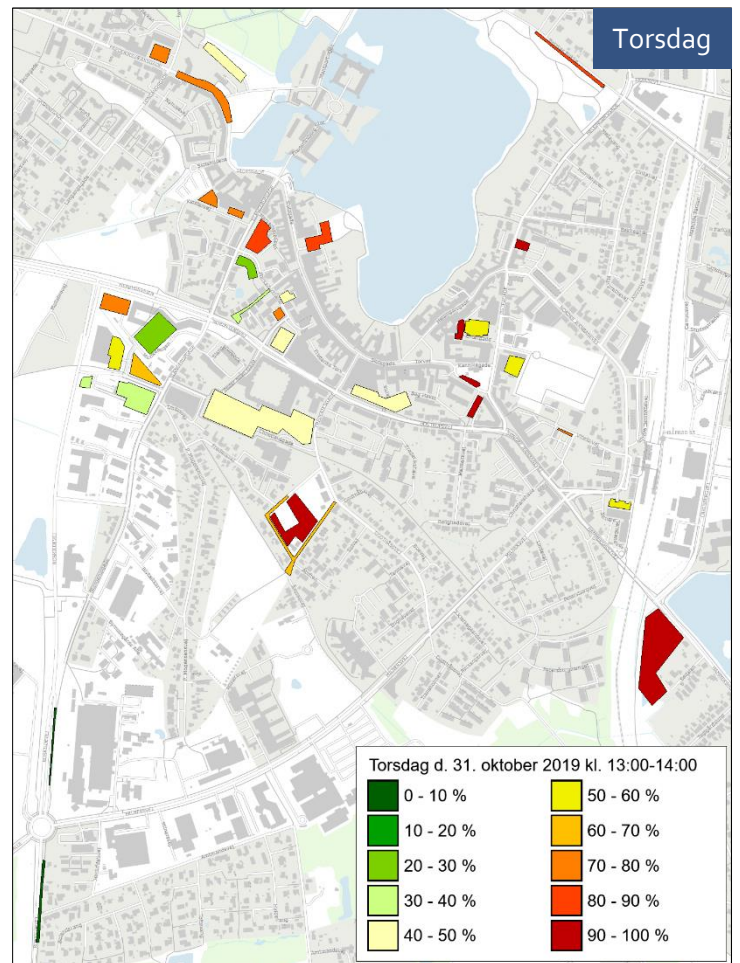
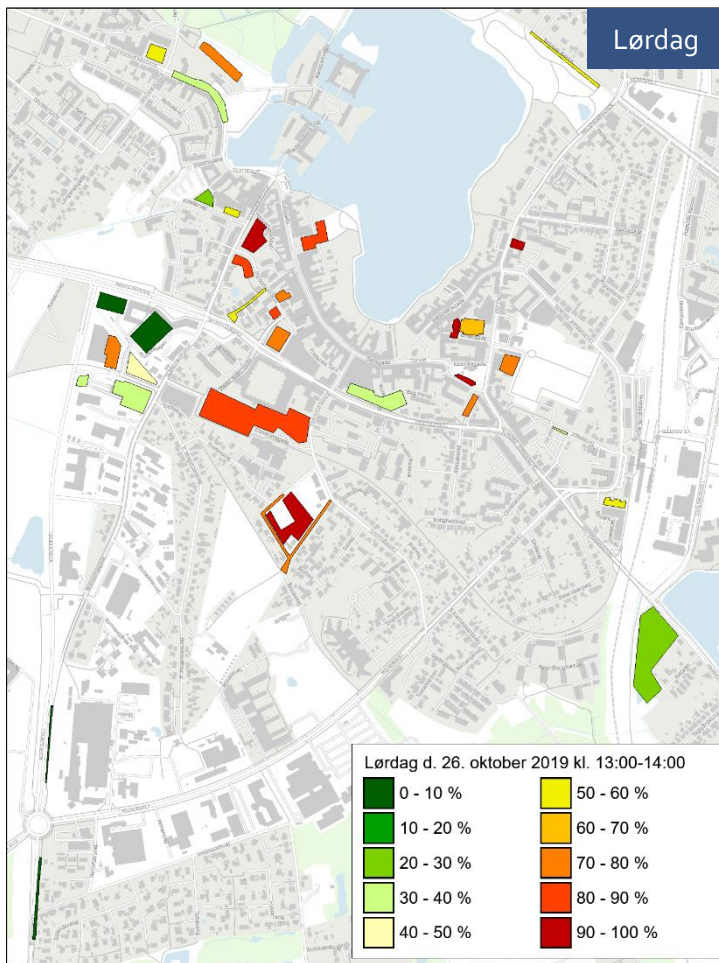
3.1

Belægningsanalyse

Resultaterne af registreringerne i spidstimen lørdag den 26. oktober og torsdag den 31. oktober 2019 fremgår af Tabel 2 og Figur 3. På begge datoer var det tidsrummet fra 13:00 til 14:00, at der blev registreret flest parkanter. I 6 Bilag er resultaterne af alle tidsintervallerne præsenteret.

Tabel 2. Parkeringsbelægning i Hillerød Bymidte i spidstimen fra 13:00-14:00.

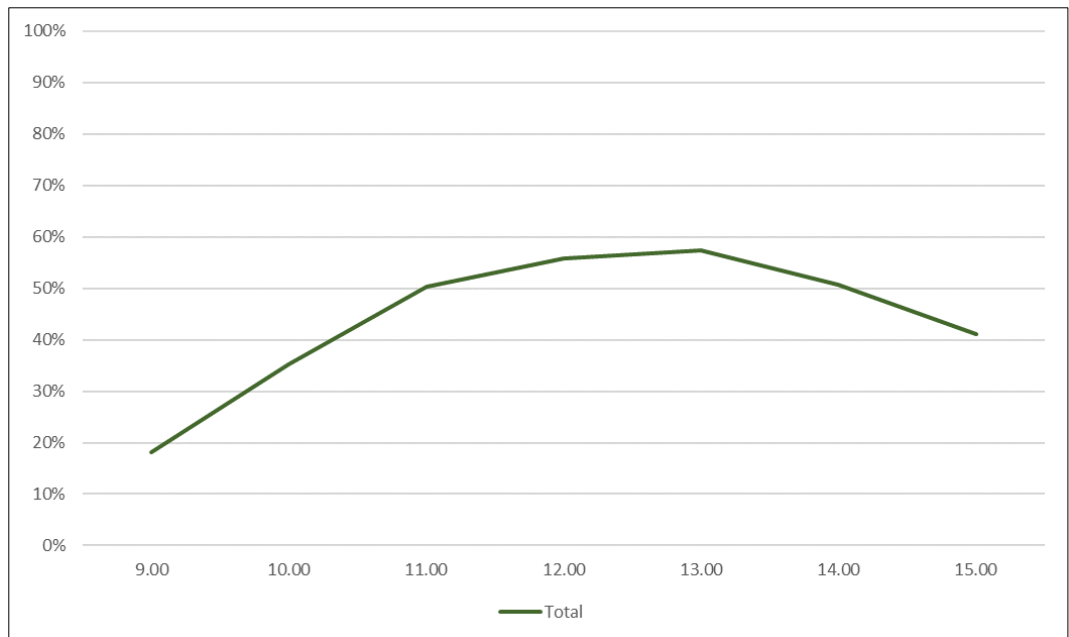
Lokalitet	Gratis/betaling	Kapacitet	Lørdag d. 26 oktober 2019		Torsdag d. 31 oktober 2019	
			Antal	Belægning	Antal	Belægning
Nordvest for bymidten						
Kalvehavetorvet	Betaling	45	23	51%	35	78%
Annaborg	Betaling	100	79	79%	40	40%
Frederiksværksgade	Gratis	13	5	38%	10	77%
I alt		158	107	68%	85	54%
Bymidte vest						
Klostervej – Trekanten	Betaling	45	12	27%	35	78%
Klostervej – BabySam	Gratis	20	11	55%	14	70%
Markedspladsen	Betaling	79	77	97%	64	81%
Markedsstræde	Betaling	45	40	89%	11	24%
Posen	Betaling	71	59	83%	63	89%
Møllestræde	Betaling	22	11	50%	8	36%
Gl. Irma	Betaling	23	17	74%	11	48%
Ved Kirken	Betaling	13	11	85%	10	77%
I alt		318	238	75%	216	68%
Munkeengen						
Munkeengen	Betaling	282	9	3%	79	28%
Føtex mv.						
SOPU	Betaling	85	8	9%	60	71%
Elgiganten	Gratis	53	39	74%	29	55%
Herluf Trolles Torv	Gratis	54	22	41%	34	63%
Føtex	Gratis	219	85	39%	70	32%
I alt		411	154	37%	193	47%
Slotarkaderne						
P-hus Nord	Betaling	228	163	71%	91	40%
P-hus Syd	Betaling	820	670	82%	384	47%
I alt		1048	833	79%	475	45%
Åmose						
Åmose – på selve pladsen	Gratis	160	155	97%	165	103%
Åmose – på vejene rundt om pladsen	Gratis	46	34	74%	30	65%
I alt		206	189	92%	195	95%
Gallerierne mv.						
Gallerierne	Betaling	215	79	37%	87	40%
Bag Haver	Betaling	18	13	72%	17	94%
Skråparkeringspladser	Betaling	12	11	92%	13	108%
I alt		245	103	42%	117	48%
Bymidte øst						
Svendsen – taget	Gratis	42	30	71%	24	57%
Ved P-hus Øst	Betaling	10	9	90%	10	100%
P-hus Øst	Betaling	205	133	65%	104	51%
Helsingørsgade	Betaling	20	20	100%	18	90%
Posthuset Hillerød	Gratis	28	15	54%	16	57%
Vibekevej	Gratis	13	5	38%	10	77%
I alt		318	212	67%	182	57%
Teglårdssøen						
Teglårdssøen	Gratis	380	108	28%	342	90%
Batzkes Bakke						
Batzkes Bakke	Gratis	80	47	59%	67	84%
Roskildevej						
Roskildevej Nord	Gratis	23	0	0%	0	0%
Roskildevej Syd	Gratis	21	0	0%	0	0%
I alt		44	0	0%	0	0%
Total		3490	2000	57%	1951	56%



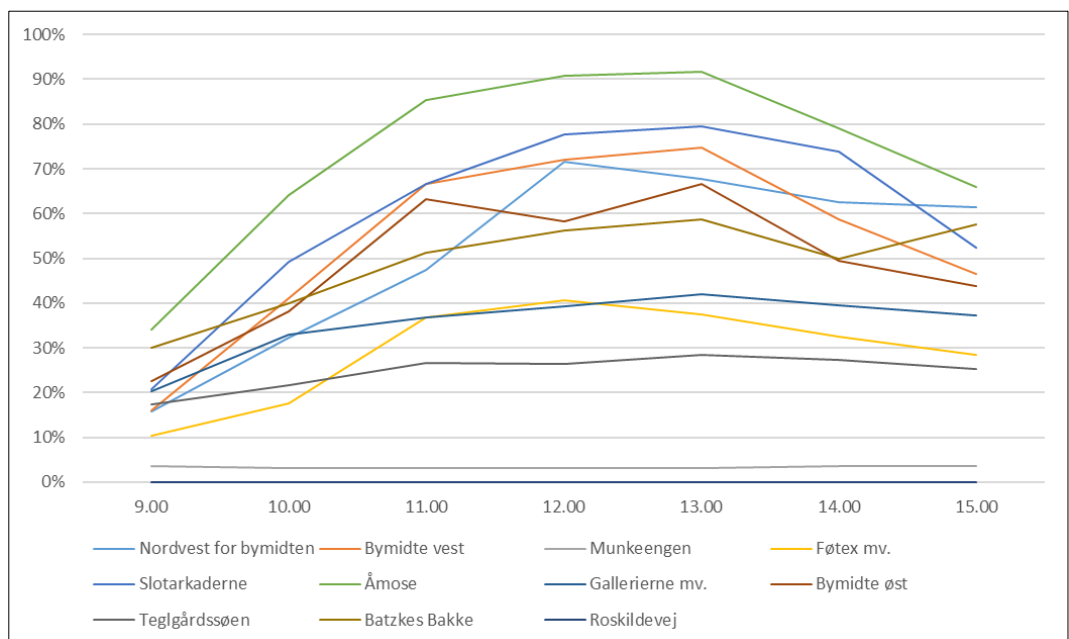
Figur 3. Registreret belægning på parkeringspladserne i spidstimen lørdag d. 26. oktober (tv.) og torsdag d. 31. oktober (th.) ml. kl. 13:00-14:00.

Sammenlignes belægningen af parkeringspladserne i spidstimen hhv. en lørdag og en torsdag (se Figur 3) ses enkelte forskelle. F.eks. bliver P-husene i forbindelse med Slotarkaderne i højere grad benyttet i weekenden end i hverdagene. Omvendt bliver parkeringspladserne ved Teglårdssøen og Batzkes Bakke i højere grad benyttet i hverdagene. Parkeringspladserne ved Åmose er populære både på hverdagene og lørdage. Selve pladsen er fuldt belagt i spidstimerne på begge de registreret dage.

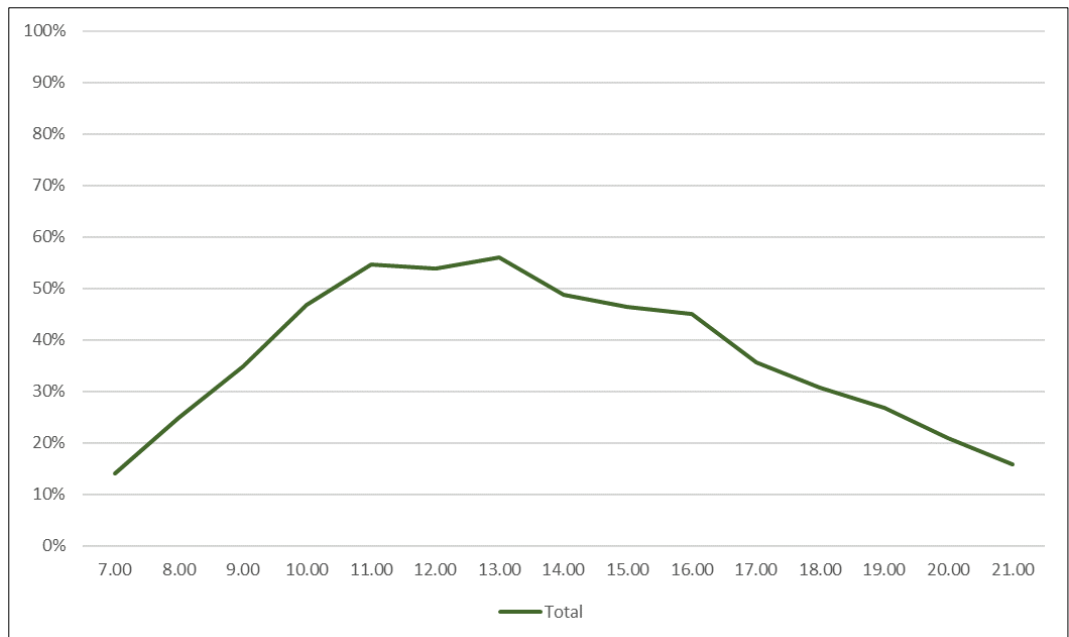
På Figur 5 og Figur 7 ses udviklingen i belægningsgraderne af parkeringspladserne i de forskellige områder i eller nær Hillerød Bymidte i løbet af en dag.



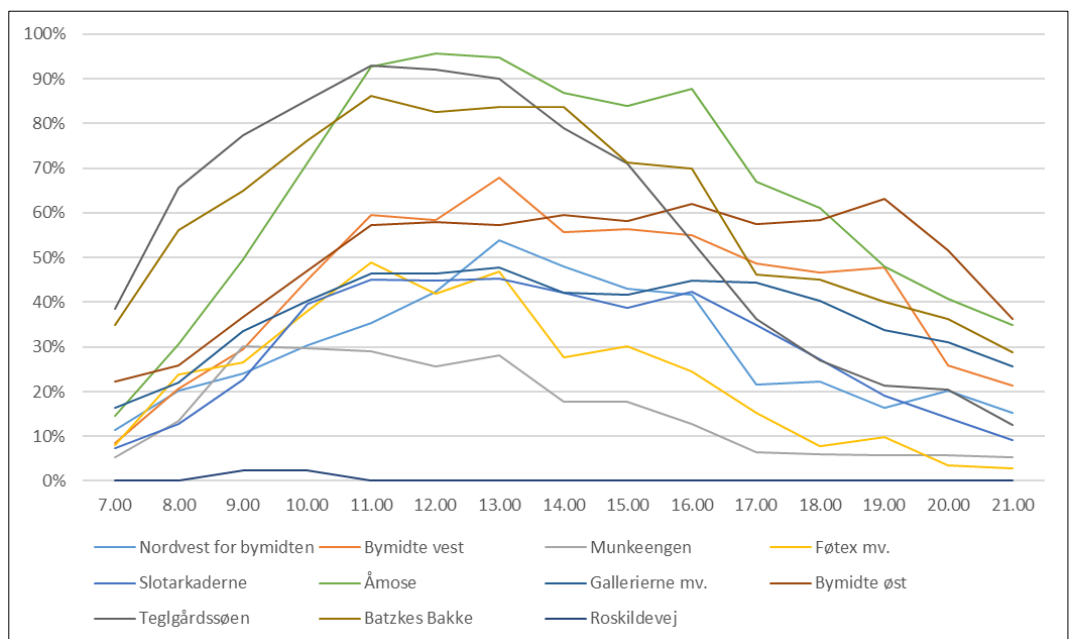
Figur 4. Udviklingen i den samlede belægningsprocent på parkeringsarealerne i eller nær Hillerød Bymidte i løbet af dagen lørdag den 26. oktober 2019.



Figur 5. Udviklingen i de registreret belægningsprocenter på parkeringsarealerne i eller nær Hillerød Bymidte i løbet af dagen lørdag den 26. oktober 2019.



Figur 6. Udviklingen i den samlede belægningsprocent på parkeringsarealerne i eller nær Hillerød Bymidte i løbet af dagen torsdag den 31. oktober 2019.



Figur 7. Udviklingen i de registreret belægningsprocenter på parkeringsarealerne i eller nær Hillerød Bymidte i løbet af dagen torsdag den 31. oktober 2019.

I spidstimen når belægningsprocenten på parkeringsarealerne i eller nær Hillerød Bymidte op på knap 60 % på både hverdage og lørdage. Der er især en meget ledig kapacitet i løbet af hele dagen ved Gallerierne mv., Føtex mv., Munkeengen og Roskildevej.

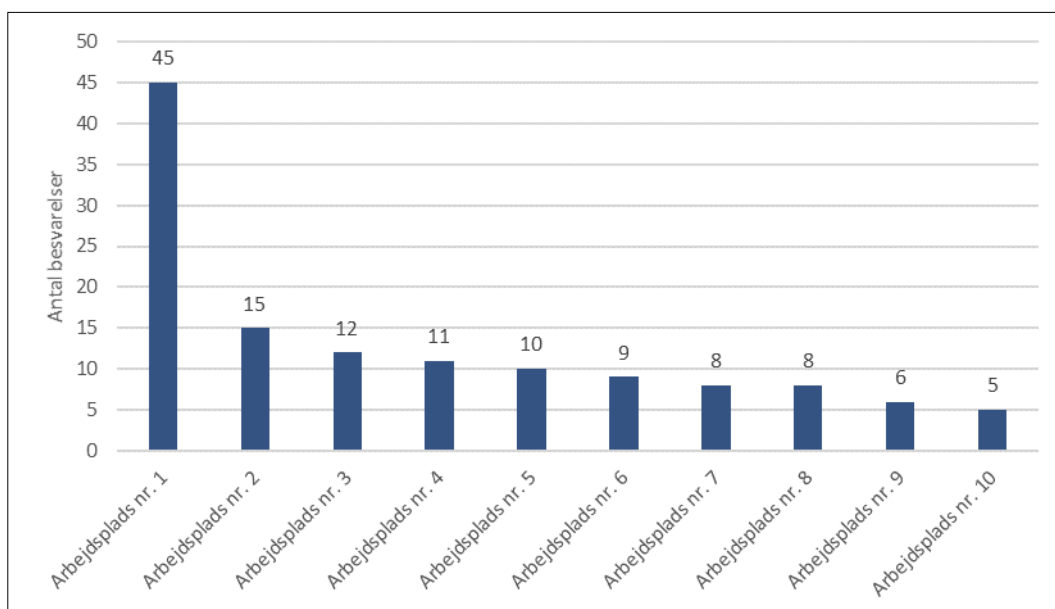
I hverdagene er det især parkeringsarealerne ved Teglgårdssøen, Batzkes Bakke og Åmose, der har højst belægning (se Figur 7). De er gratis og dermed populære blandt andet til langtidsparkering. Dette stemmer fint overens med besvarelsene i spørgeskemaundersøgelsen (se afsnit 3.2.3 Parkering).

3.2 Spørgeskemaundersøgelse

I alt deltog 552 personer i spørgeskemaundersøgelsen. Heraf blev ca. 15 % rekrutteret gennem Hillerød Byforum, ca. 50 % via e-Boks invitationer og ca. 35 % af besvarelserne stammede fra de direkte interviews/omdeling af flyers. I dette afsnit gennemgås nogle af besvarelserne, men for at se samtlige spørgsmål og besvarelsesprocenter henvises til bilaget afsnit 6.3 *Besvarelser af spørgeskemaundersøgelse*.

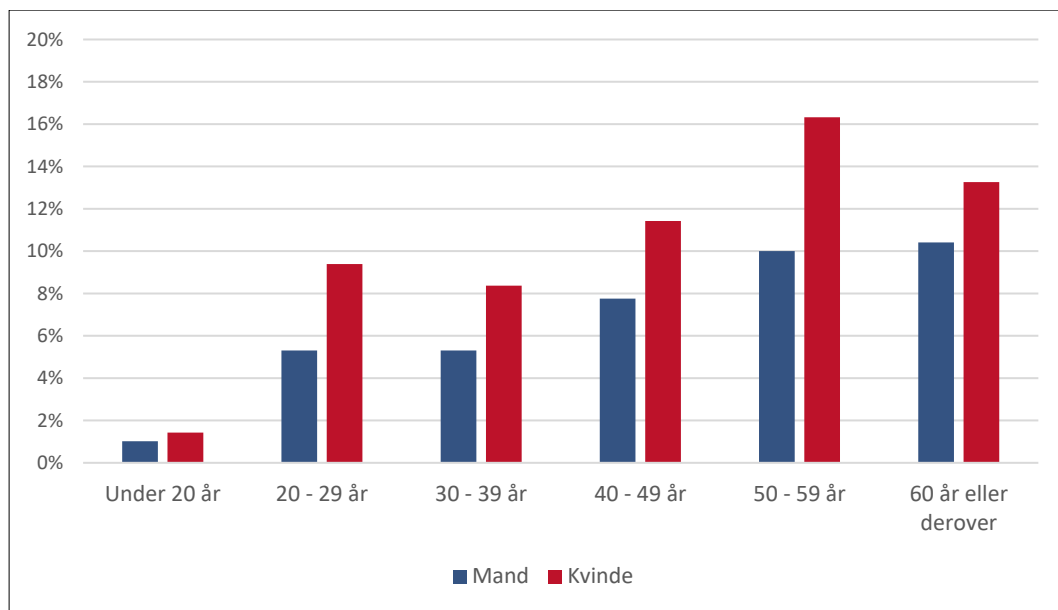
3.2.1 Om respondenterne

Der er stor spredning i respondenternes arbejdspladser, og interviewerne var også blevet instrueret i, ikke at indsamle en masse besvarelser fra blot en eller få butikker/virksomheder. Dog har der med stor sikkerhed været forskelligt fokus på besvarelsen af spørgeskemaerne og formidlingen af linket til skemaet internt i virksomhederne, og antallet af besvarelser fra de enkelte virksomheder er derfor ikke repræsentativ for hvor stor del virksomheden udgør af de beskæftigede i bymidten. Af Figur 8 ses antallet af besvarelser fra de 10 mest aktive virksomheder, hvor flest personer deltog i spørgeskemaundersøgelsen.



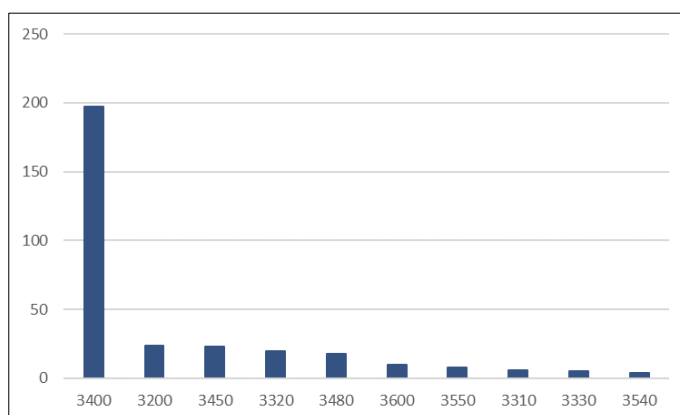
Figur 8. Antal besvarelser fra de 10 mest deltagende virksomheder i spørgeskemaundersøgelsen.

Der er en overvægt af kvinder (60 %), der har deltaget i spørgeskemaundersøgelsen, og ca. halvdelen af respondenterne er 50 år eller derover (se Figur 9).

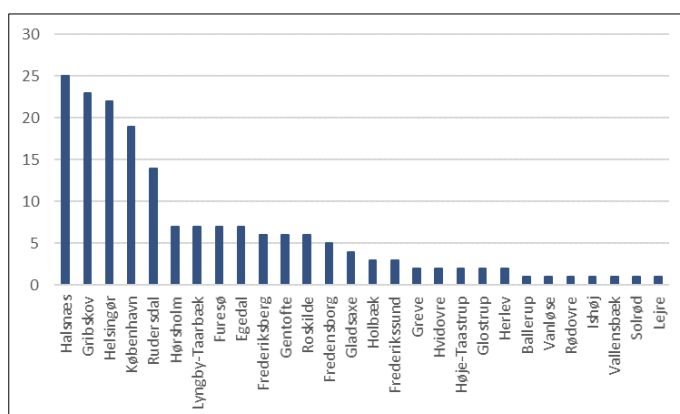


Figur 9. Respondenternes køn og alder (baseret på 490 besvarelser).

Ca. 2/3 af respondenterne bor i Hillerød Kommune, og 40 % af alle respondenter har postnummer 3400 (se Figur 10). Næst efter Hillerød Kommune er det Halsnæs Kommune, Gribskov Kommune og Helsingør Kommune, hvor flest respondenter har bopæl (se Figur 11).



Figur 10. Antal respondenter med postnummer i Hillerød Kommune (baseret på 315 besvarelser).

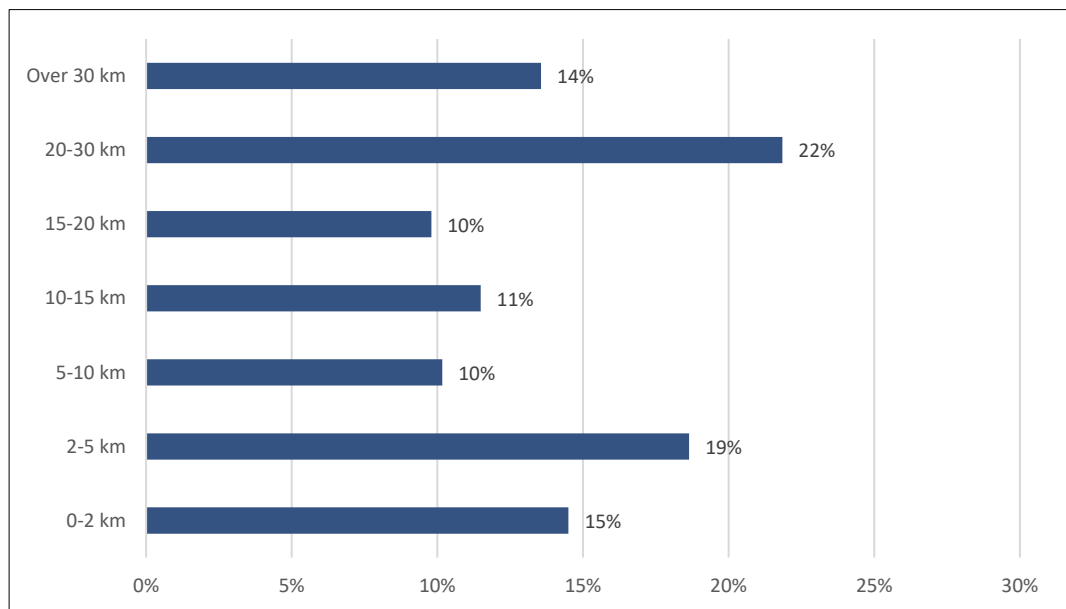


Figur 11. Antal respondenter med bopæl i andre kommuner end Hillerød (baseret på 181 besvarelser).

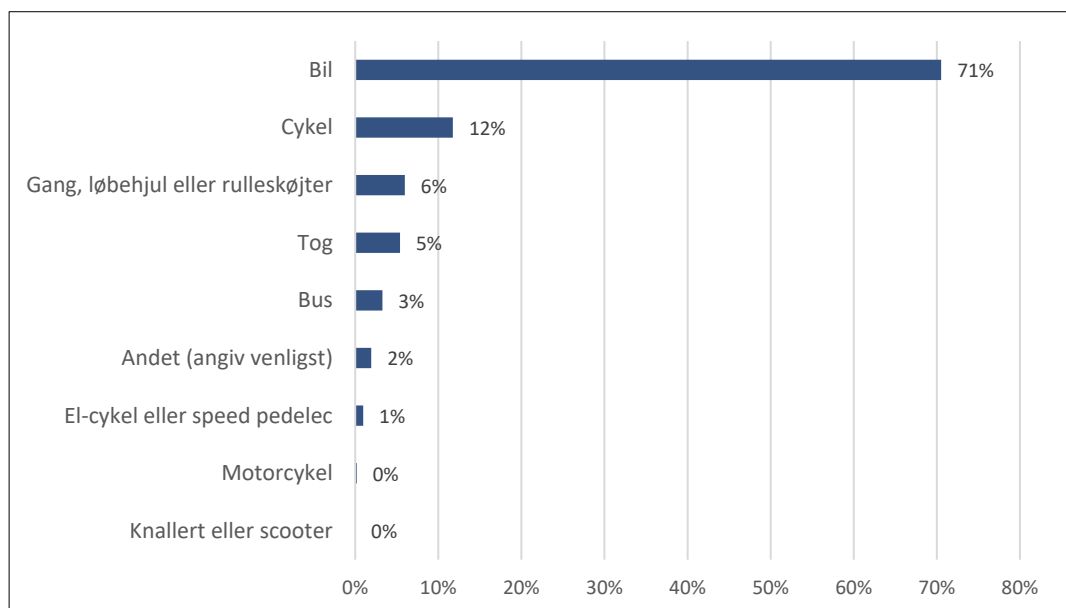
3.2.2

Transportvalg

Respondenternes afstand til arbejde er ganske jævnt fordelt imellem de adspurgte intervaller (se Figur 12). Næsten halvdelen af respondenterne (43 %) har under 10 km mellem sin bopæl og arbejdet, og bor dermed indenfor cykelafstand. Dog er det langt hovedparten af respondenterne (71 %), der tager bilen til og fra arbejde (se Figur 13). Dette er ikke nødvendigvis et billede på den generelle transportvalgsfordeling (se afsnit 2.2.4 *Fejlkilder*).

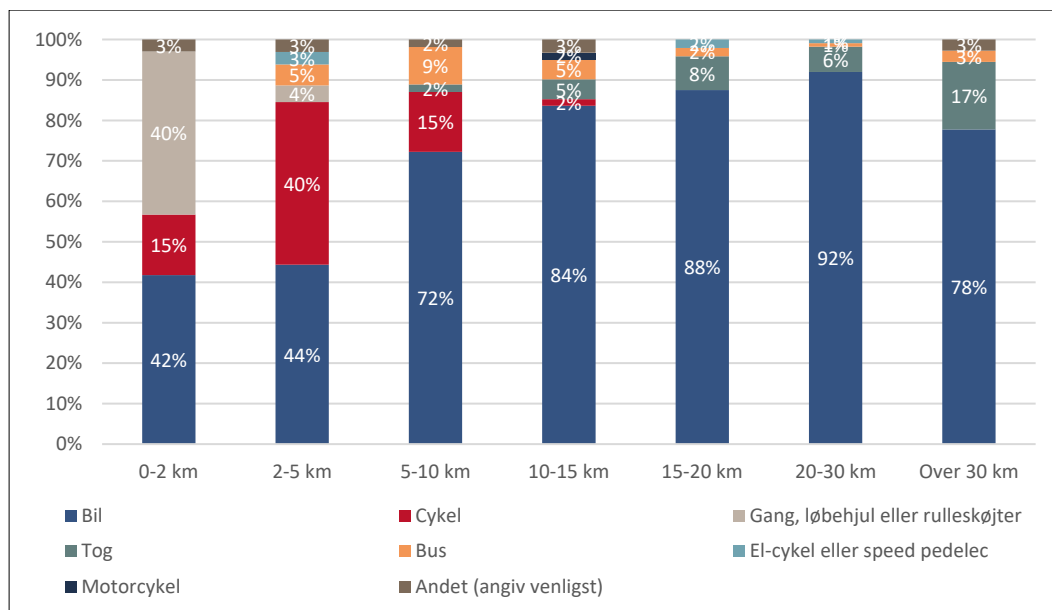


Figur 12. Afstand mellem respondenternes bopæl og arbejdsplads (baseret på 531 besvarelser).



Figur 13. Transportvalg på ture til og fra arbejde (baseret på 519 besvarelser).

På Figur 14 ses sammenhængen mellem respondenternes transportvalg samt afstanden til deres arbejdsplads. Andelen af cyklister falder markant med mere end 5 km mellem bopæl og arbejdsplads, og kun én respondenter benytter cyklen, når afstanden er mere end 10 km. Desuden er det over 40 % af respondenterne, der benytter bil til og fra arbejde, selv på de korte ture på under 5 km.

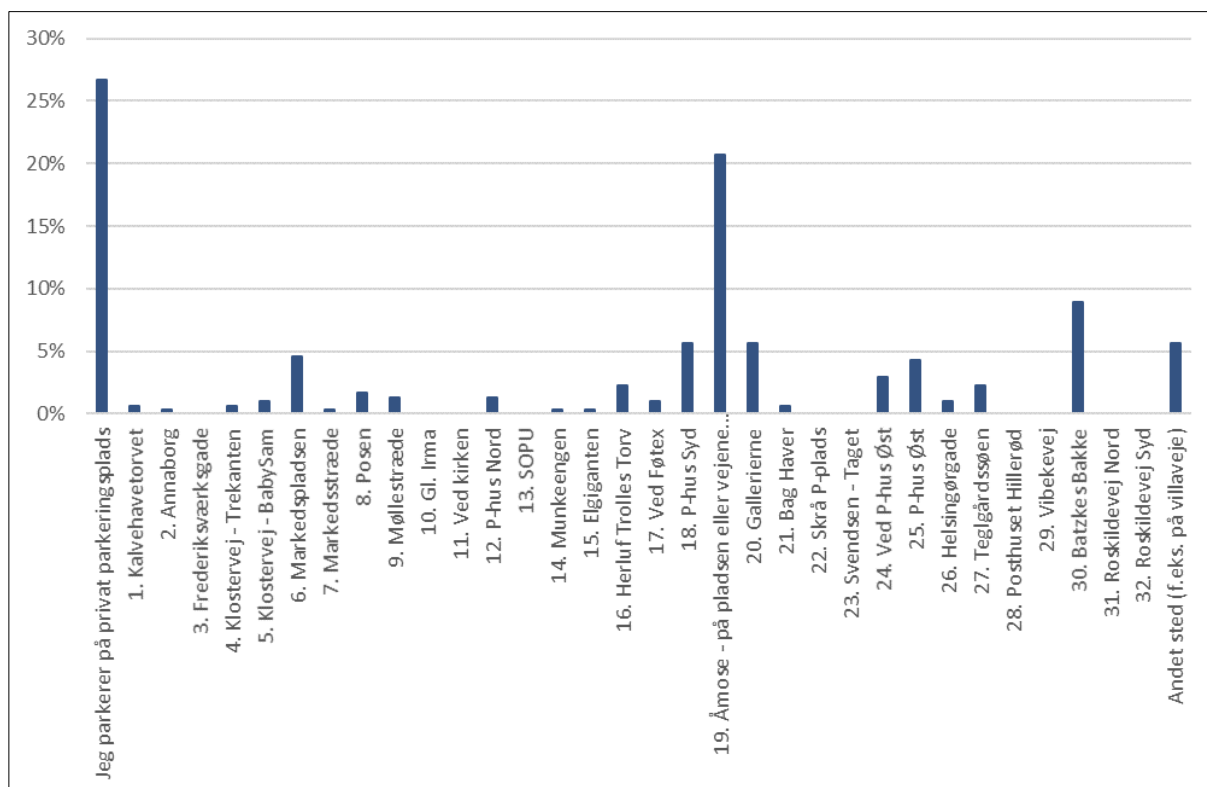


Figur 14. Respondenternes transportvalg afhængig af afstanden mellem bopæl og arbejdsplads (baseret på 511 besvarelser).

3.2.3

Parkering

Af alle respondenterne svarede 366 (svarende til 71 %), at de benytter en bil oftest til og fra arbejde. Disse respondenter er yderligere blevet spurgt ind til, hvor de oftest parkerer (se Figur 15 og Figur 16).

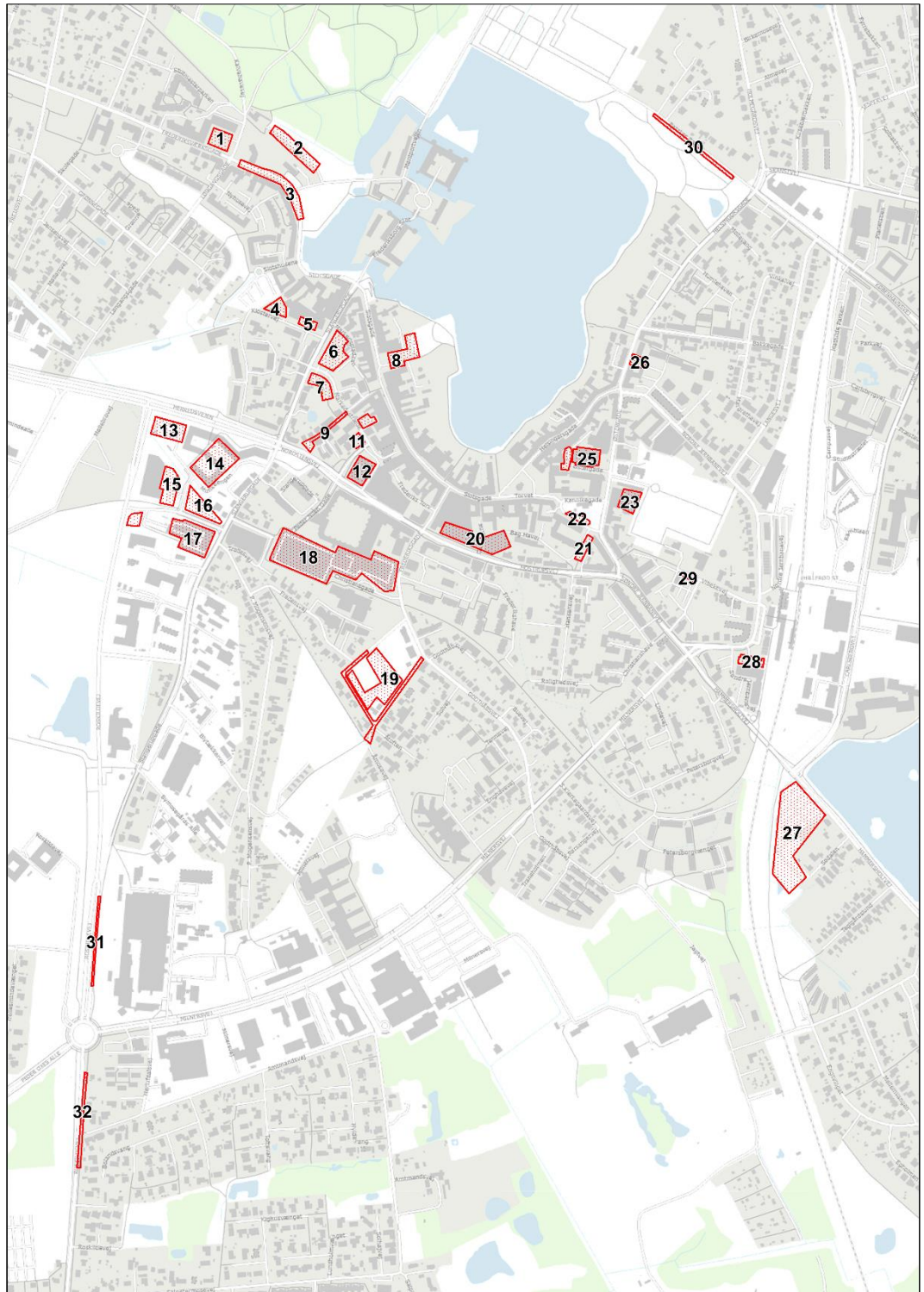


Figur 15. Andel af respondenterne, der oftest kører i bil til og fra arbejde, samt hvor disse parkerer på de forskellige parkeringsarealer i eller nær Hillerød Bymidte (se evt. Figur 16). Baseret på 304 besvarelser.

Det ses af Figur 15, at 27 % af respondenterne, der oftest kører i bil til og fra arbejde, parkerer på private parkeringspladser ved deres arbejde. Derudover er det især de gratis parkeringspladser tættest på bymidten ved Åmosen (21 %) og Batzkes Bakke (9 %), der er populære. Nogle benytter også kantstensparkeringspladser langs f.eks. villaveje, og her er det især Bakkegade, der er mest anvendt.

Det er værd at bemærke, at de mange parkeringspladser ved Teglgårdssøen i meget lav grad bliver benyttet til parkering af personer, der arbejder i Hillerød Bymidte. Det samme gør sig gældende med de nyanlagte parkeringspladser ved Roskildevej, der ikke blev benyttet, på det tidspunkt hvor registreringerne blev gennemført.

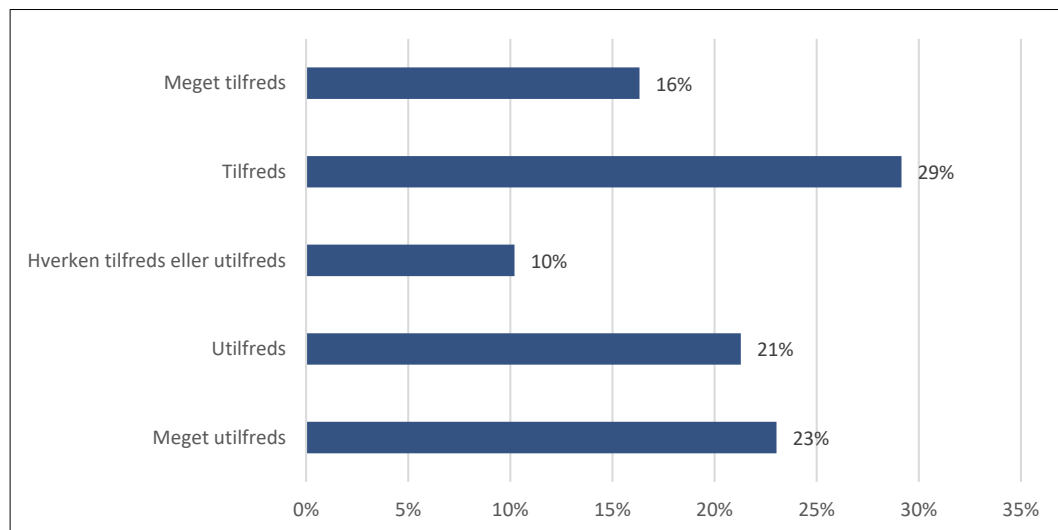
Der er en del personer, der benytter betalingsparkeringspladser i forbindelse med deres arbejde. Ses der f.eks. isoleret på parkeringshusene, så parkerer 17 % af respondenterne, der oftest benytter bilen til og fra arbejde, i disse i hverdage. Ligeledes er Markedspladsen benyttet af 5 % af respondenterne, der kører i bil til og fra arbejde.



Figur 16. Placeringen af de forskellige undersøgte parkeringsarealer i eller nær Hillerød Bymidte.

Tilfredshed

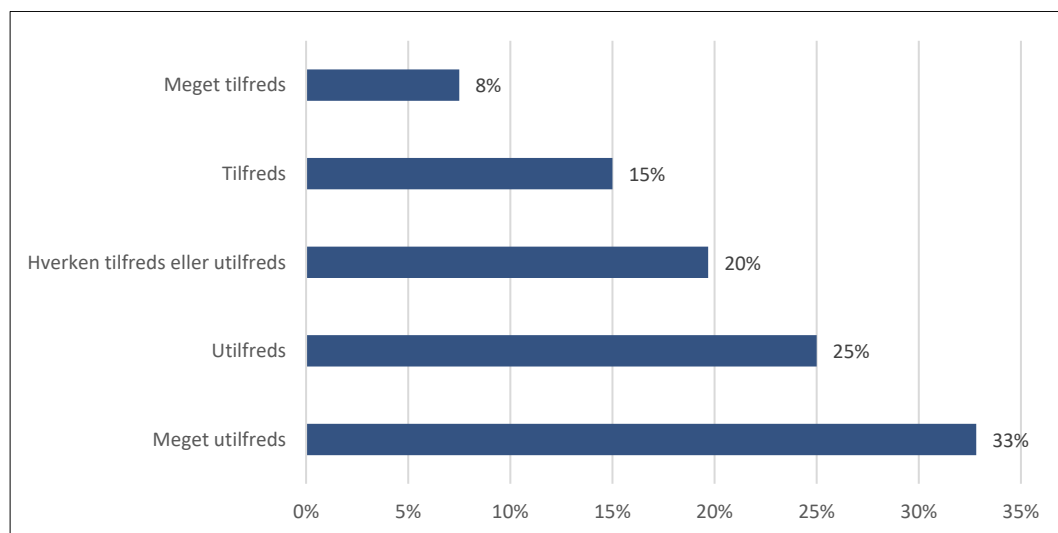
Der er delte meninger blandt respondenterne, der benytter bil til og fra arbejde i bymidten, om muligheden for at parkere nær deres arbejdsplads (se Figur 17). Således er 45 % tilfredse eller meget tilfredse med muligheden, hvorimod 44 % er utilfredse eller meget utilfredse med muligheden.



Figur 17. Respondenternes tilfredshed med muligheden for at parkere nær deres arbejdsplads (baseret på 343 besvarelser).

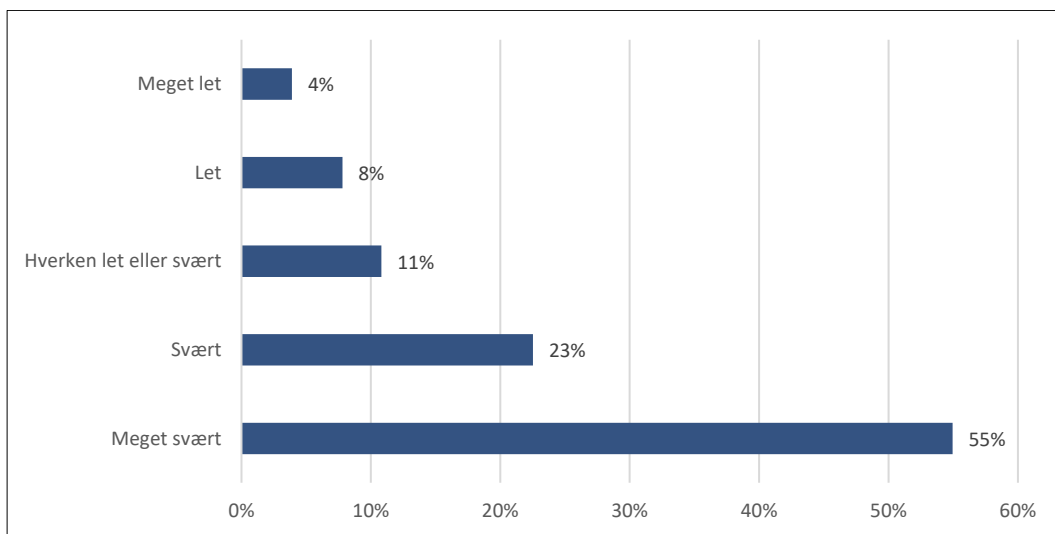
Der er en tendens til, at de personer, der parkerer på private parkeringspladser, er mere tilfredse end gennemsnittet. Således udgør denne gruppe 23 % af de tilfredse eller meget tilfredse personer, hvorimod de blot udgør 9 % af de utilfredse eller meget utilfredse personer.

Når det kommer til tilfredsheden for prisen for at parkere i forhold til parkeringspladsernes placering i eller nær bymidten, så er billedet mere entydigt. Her er 58 % utilfredse eller meget utilfredse, hvorimod blot 23 % er tilfredse eller meget tilfredse (se Figur 18).



Figur 18. Respondenternes tilfredshed med prisen for at parkere i forhold til parkeringspladsernes placering i eller nær bymidten (baseret på 320 besvarelser).

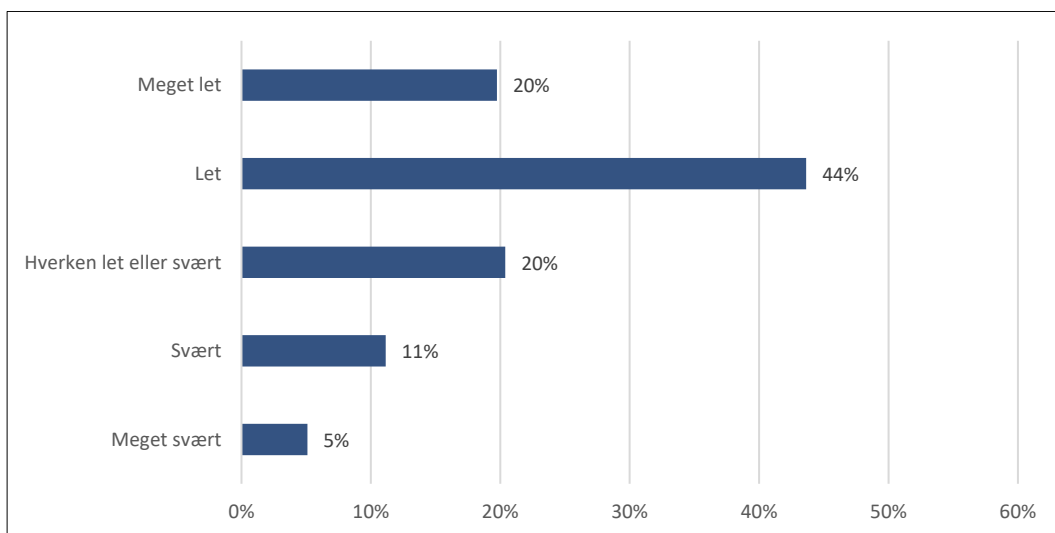
I bilisternes vurdering af muligheden for at finde en gratis ledig parkeringsplads er billedet også entydigt. Her mener 77 %, at det er enten svært eller meget svært at finde en ledig gratis parkeringsplads (se Figur 19).



Figur 19. Respondenternes vurdering af muligheden for at finde en ledig gratis parkeringsplads (baseret på 333 besvarelser).

Billedet ændrer sig dog markant, når det drejer sig om at finde en ledig betalingsparkeringsplads. Her er det blot 16 %, der mener at det er svært eller meget svært at finde en ledig p-plads (se Figur 20).

Noget tyder på, at de ansatte og erhvervsdrivende i Hillerød Bymidte, savner gratis parkeringsmuligheder. Dette er også hvad respondenterne skriver i kommentarfeltet sidst i undersøgelsen, hvor disse har kunnet anføre yderligere kommentarer til de trafikale forhold. Her er 60 % af kommentarerne møntet på dårlige parkeringsforhold for kunder og ansatte i bymidten.

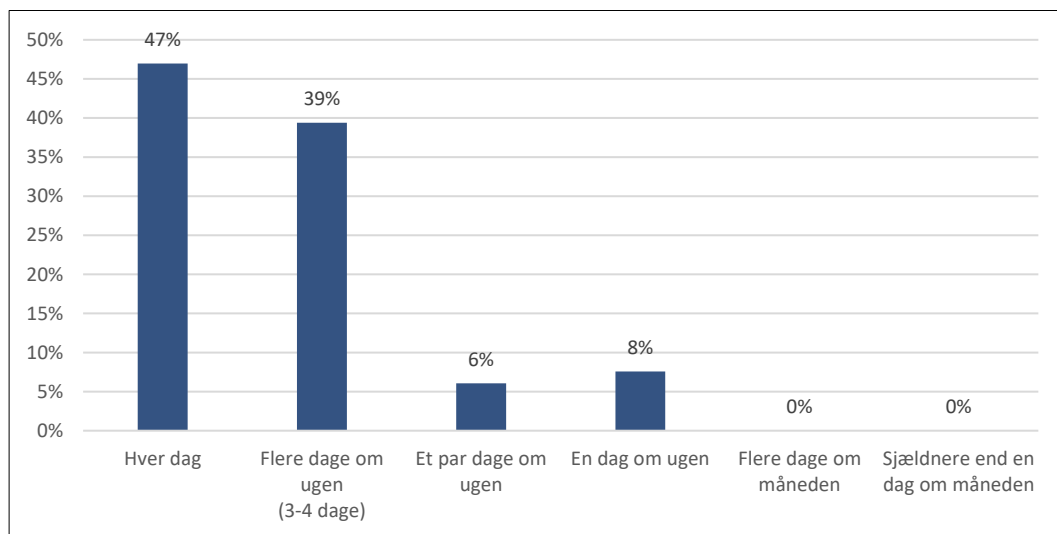


Figur 20. Respondenternes vurdering af muligheden for at finde en ledig betalingsparkeringsplads (baseret på 314 besvarelser).

3.2.4

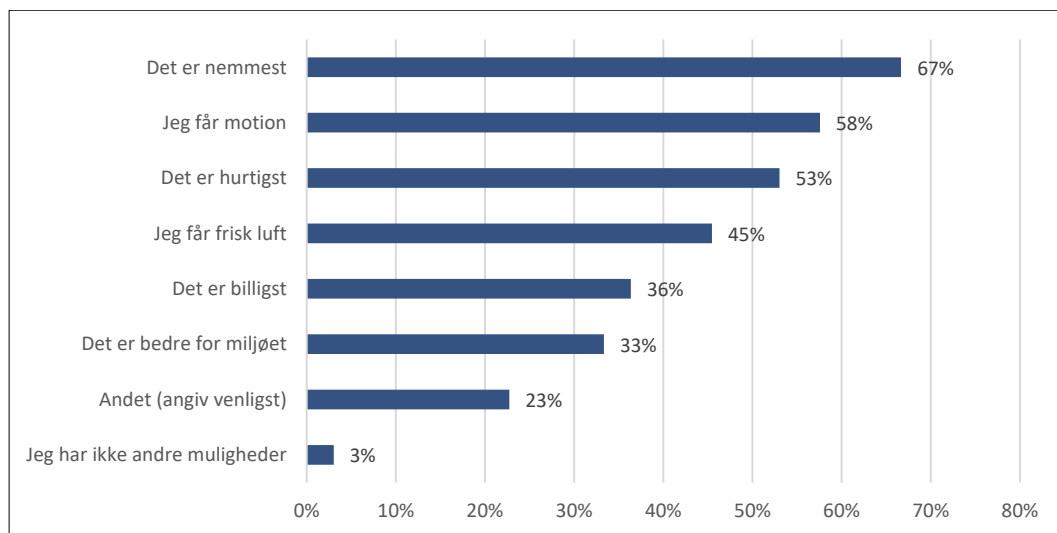
Cyklisme

66 af respondenterne i spørgeskemaundersøgelse benytter primært cykel til og fra arbejde (svarende til 13 %). Af disse kører 8 % på en el-cykel eller en speed pedelec. Størstedelen af cyklisterne cykler hver dag eller flere dage om ugen (86 % - se Figur 21).



Figur 21. Cyklisternes hyppighed for brugen af cykel til og fra arbejde (baseret på 66 besvarelser).

De tre hyppigste årsager til at respondenterne cykler er, at det er nemt (67 %), det giver motion (58 %) og det er hurtigt (53 % - se Figur 22).



Figur 22. Årsager til at respondenterne vælger cyklen til og fra arbejde (baseret på 66 besvarelser). Respondenterne kunne angive flere årsager, hvorfor procentsatserne ikke summerer op til 100 %.

Under 'Andet'-kategorien har hovedparten kommenteret, at bilparkeringsforholdene i Hillerød har fået dem til at cykle i stedet. Således nævner 18 % af respondenterne, der vælger cyklen, specifikt dette som en af årsagerne til transportvalget.

Under spørgsmålet om noget kunne gøre cykelturen bedre peger 48 % på bedre vedligeholdelse af veje og stier, 45 % på bedre asfalt på cykelstien og 38 % på flere cykelstier og cykelbaner. For yderligere information se afsnit 6.3 *Besvarelser af spørgeskemaundersøgelse* i bilaget.

4

Parkeringsvurderinger

Ud fra en række forskellige fremtidsscenarier for de tilgængelige parkeringspladser i eller nær Hillerød Bymidte, vurderes i dette afsnit hvorledes parkeringsbehovet bliver påvirket samt hvorvidt parkeringsudbuddet er tilstrækkeligt. Der opstilles forslag til alternative parkeringsmuligheder og konsekvenserne for trafikafvikling samt afstand til bymidten vurderes.

4.1

Fremtidsscenarier

4.1.1

Åmosen

Beskrivelse af ændret forhold

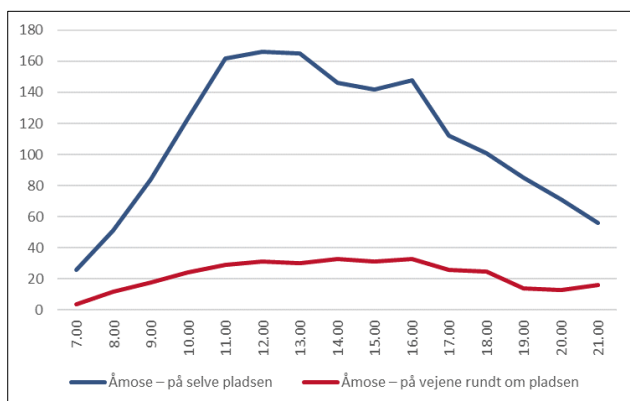
Ved Åmosen bliver samtlige parkeringspladser på det nuværende grusareal mellem Fredensvej, Åbrinken og Åmosevej nedlagt mandag den 6. januar 2020, da der skal bygges boliger på grunden. Desuden formodes det, at selve byggeriet af boligerne vil optage nogle parkeringspladser på de omkringliggende veje i en midlertidig periode.

Kapacitet

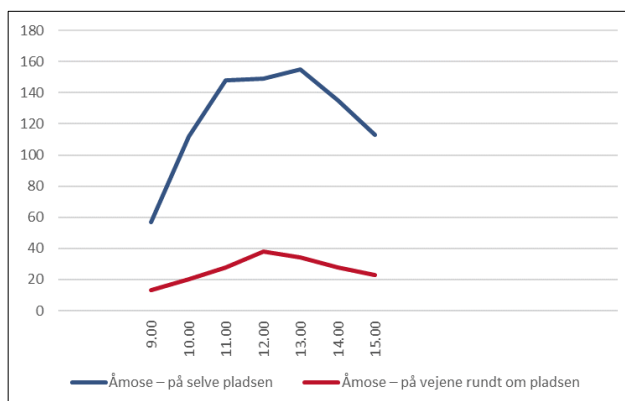
Da Åmosen er en grusparkeringsplads kan pladsens kapacitet ikke fastlægges præcist. Kapaciteten afhænger af hvordan der parkeres. I et tidligere notat¹ er kapaciteten beskrevet til 160-175 biler, og registreringen torsdag d. 31. oktober 2019, viste at der kl. 12 holdt 166 parkanter på pladsen, hvilket var det højeste i alle registreringsperioderne. I dette notat er der taget afsæt i en kapacitet på pladsen på 160 biler. Antages det, at byggeriet også midlertidigt vil fjerne nogle pladser på de omkringliggende veje, reduceres parkeringsudbuddet ved Åmosen i år 2020 med 160-200 pladser.

Belægning

Både belægningsanalysen og spørgeskemaundersøgelsen viste, at Åmosen er et populært parkeringsareal, hvilket hænger sammen med dets størrelse, afstand til bymidten samt at det er en gratis parkeringsplads uden tidsrestriktioner. Figur 23 og Figur 24 viser de registrerede antal parkanter på henholdsvis en torsdag og en lørdag - på selve gruspladsen samt vejene rundt om.



Figur 23. Udvikling i registreret parkanter på parkeringsarealerne ved Åmosen i løbet af dagen torsdag den 31. oktober 2019.



Figur 24. Udvikling i registreret parkanter på parkeringsarealerne ved Åmosen i løbet af dagen lørdag den 26. oktober 2019.

Det ses af Figur 23 og Figur 24, at parkeringsarealerne ved Åmosen mere eller mindre er fuldt udnyttet mellem kl. 11:00 og 16:00 i hverdage og kl. 11:00 og 13:00 om lørdagen. Yderligere har en tidligere nummerpladeregistrering vist, at andelen af langtidsparkanter (parkering i mere

¹ Vurdering af parkering i Hillerød Bymidte, Hillerød Kommune, Via Trafik, 2. februar 2017

end 4 timer) på pladsen udgør ca. 80 % i hverdagene og 60 % om lørdagen². Dette tyder på, at Åmosen især bliver benyttet af ansatte eller erhvervsdrivende i bymidten, der gerne vil holde gratis og tæt på deres arbejde i løbet af en arbejdsdag.

Trafikale konsekvenser

Parkeringspladsen er i dag eftertragtet for især langtidsparkanter, da den er stor og den mest centralt placerede parkeringsplads, der er gratis og uden tidsrestriktioner (se evt. Tabel 3).

Ved nedlæggelsen af parkeringspladsen skal minimum ca. 160-200 bilister hver dag finde et alternativ til parkering på eller omkring grunden. Det vurderes, at disse bilister i fremtiden vil foretage sig en af følgende handlinger, hvis der ikke foretages yderligere for at påvirke parkeringsudbuddet;

- Søge efter alternative gratis kantstensparkering på villavejene omkring bymidten
- Benytte gratisparkeringspladserne længere væk fra Hillerød centrum, f.eks. ved Batzkes Bakke, Teglgårdssøen, FrederiksborgCentret eller Roskildevej
- Begynde at benytte betalingsparkeringspladserne i bymidten
- Skifte til andre transportmidler til og fra arbejde

Ifølge belægningsanalysen er der tilstrækkelig med betalingsparkeringspladser i bymidten til, at bilerne kan parkere der i stedet – især i hverdagene, men også i weekenden. Dog bliver udbuddet af gratis parkeringspladser tæt på bymidten væsentligt reduceret ved nedlæggelsen af Åmosen, hvilket gør, at personer, der ikke vil skifte transportmiddel eller betale for en parkeringsplads, vil få en længere gangafstand til bymidten (se Tabel 3).

Tabel 3. Omtrentlige gangafstande til forskellige egne af Hillerød Bymidte fra de større gratis parkeringsarealer uden tidsrestriktioner i eller nær bymidten. Rød skrift viser kortest afstand til bymidten.

Parkeringsareal	Slotsgade/ Slangerupgade (Nordvest)	Slotsgade/ Frederiksgade (Centralt)	Slotsarkaderne – Sydlig indgang (Syd)	Kannikegade/ Østergade (Øst)
Åmosen	900 m	450 m	300 m	750 m
Batzkes Bakke	1.100 m	1.000 m	1.300 m	800 m
Teglgårdssøen	1.400 m	1.000 m	1.200 m	750 m
FrederiksborgCentret	1.400 m	1.000 m	850 m	1.100 m
Roskildevej	1.500 m	1.500 m	1.200 m	1.800 m

Medmindre man skal til den nordøstlige del af bymidten, så er Åmosen den bedst placeret gratis parkeringsplads uden tidsrestriktioner. Nedlæggelsen af denne vil i mange tilfælde give parkanterne minimum 500 meters længere gangafstand i hver retning.

Desuden bemærkes det, at afstanden til den nye parkering ved Roskildevej er relativ lang til og fra bymidten.

4.1.2

Markedspladsen

Beskrivelse af ændret forhold

Den 30. oktober 2019 vedtog byrådet i Hillerød lokalplan 433 for Markedspladsen, der muliggør, at der kan bygges hotel på Markedspladsen. Planerne har været undervejs i adskillige år og bebyggelsens udformning og ikke mindst antallet af etager er blevet ændret igennem forløbet. Ligeledes er der blevet mindre plads til at anlægge parkeringspladser, men muligheden for anvendelse til butiksmål, er også taget ud af projektet

² Parkering på Åmosen – anvendelsen af pladsen, Hillerød Kommune, Via Trafik, Rev. 16.05.2017

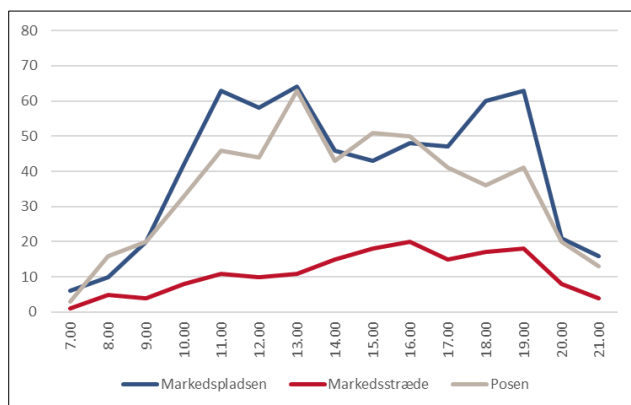
Kapacitet

Ifølge Hillerød Kommune reduceres antallet af parkeringspladser på Markedspladsen ikke i forhold til i dag. De nye pladser vil også være offentligt tilgængelige, men grundet byggeriet, lejligheder og detailhandel forventes efterspørgslen efter parkeringspladser at være større. Desuden placeres hovedparten af parkeringspladserne i kælderniveau i modsætning til i dag, hvor de er i terrænniveau.

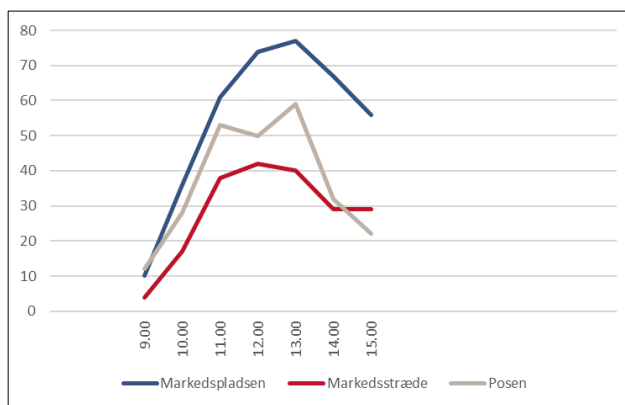
I forbindelse med belægningsanalysen blev der registreret 79 offentligt tilgængelige parkeringspladser på Markedspladsen og 45 pladser på parkeringspladsen syd for Markedspladsen (kaldt Markedsstræde i denne analyse). På parkeringsarealet Posen, der er et større alternativt parkeringsareal i terrænniveau relativt nær ved Markedspladsen, er der 71 offentligt tilgængelige pladser.

Belægning

Af belægningsanalysen ses det, at Markedspladsen er en relativ populær parkeringsplads, hvilket hænger sammen med dets størrelse og centrale placering i bymidten. Om lørdagen er parkeringspladsen mere eller mindre fuldt udnyttet mellem kl. 12:00 og 14:00 (se Figur 25 og Figur 26). I hverdage er parkeringspladsen mest benyttet ml. kl. 11:00 og 13:00, hvor belægningsgraden ligger omkring 80 %.



Figur 25. Udvikling i registreret parkanter på parkeringsarealerne ved Markedspladsen i løbet af dagen torsdag den 31. oktober 2019.



Figur 26. Udvikling i registreret parkanter på parkeringsarealerne ved Markedspladsen i løbet af dagen lørdag den 26. oktober 2019.

Trafikale konsekvenser

Hvis det antages, at ca. halvdelen af parkeringspladserne i fremtiden vil blive benyttet til hotel, lejligheder og detailhandel, som følge af det nye byggeri på Markedspladsen, så vil der være et underskud på ca. 20 pladser i hverdage mellem kl. 11:00 og 19:00, og et underskud på ca. 20 – 40 parkeringspladser på lørdage mellem kl. 11:00 og 15:00 på Markedspladsen.

Det formodes, at disse parkanter i fremtiden vil benytte nogle af de øvrige betalingsparkeringspladser i Hillerød Bymidte. Ifølge belægningsanalysen er der rigeligt med ledig kapacitet i P-hus Nord til optagelse af de 20-40 ekstra parkanter – både i hverdage og på lørdage. Det samme gør sig gældende for P-hus Syd. I praksis formodes trafikanterne i højere grad at afsøge parkeringsmulighederne ved Posen og Markedsstræde først (samt evt. bag den gamle Irma og ved Kirken) inden de vil køre ind i P-hus Nord. Dels da det formodes, at det især er bilister kommende fra den vestlige del af Hillerød, der benytter Markedspladsen i dag, og dels da mange foretrækker at parkere i terræn fremfor i et parkeringshus. I mange tilfælde, vil der også være ledige pladser på disse parkeringsarealer. Afstanden til bymidten fra de alternative parkeringsarealer er nærmest tilsvarende med afstanden fra Markedspladsen, da disse også er placeret centralt, så det vurderes ikke at denne øges mærkbart for trafikanterne.

Der er risiko for at flere bilister vil opleve at bruge længere tid på at skulle finde en ledig parkeringsplads og som en konsekvens heraf, at den parkeringssøgende trafik i området vil stige, hvis ikke Hillerød Kommune foretager sig yderligere. Dette gælder især i de tilfælde, hvor bilister forgæves søger efter ledige p-pladser ved Posen, da det vil medføre øget og utilsigtet trafik på en del af Slotsgade.

4.1.3 Markedsstræde

Beskrivelse af ændret forhold

Når der bygges hotel på Markedspladsen, skal de turistbusser, der kører besøgende til og fra Det Nationalhistoriske Museum på Frederiksborg Slot holde et andet sted.

Indtil videre er beslutningen om parkering af turistbusserne ikke endeligt afklaret, hvorfor dette scenarie ikke bliver behandlet yderligere i nærværende notat.

4.1.4 P-hus Øst

Beskrivelse af ændret forhold

Den 3. juli 2019 solgte Hillerød Kommune P-hus Øst til boligselskabet Domea, der vil renovere parkeringshuset og bygge 23 almene ungdomsboliger og 41 familieboliger ovenpå P-huset. Byggeriet får navnet 'Ved Torvet'.

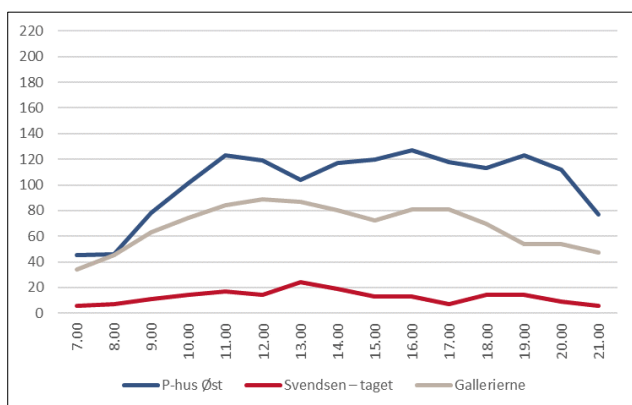
Kapacitet

Ifølge Hillerød Kommune reduceres antallet af parkeringspladser i parkeringshuset ikke i forhold til i dag, men på grund af de nye lejligheder forventes efterspørgslen efter parkeringspladserne at være større i fremtiden.

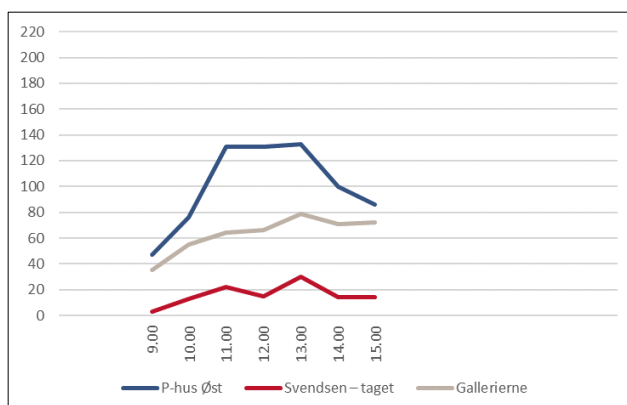
I forbindelse med belægningsanalysen blev der registreret 205 offentligt tilgængelige parkeringspladser i P-hus Øst. Af større parkeringsarealer i umiddelbar nærhed af parkeringshuset kan nævnes Svendsen-Taget med 42 tilgængelige pladser og Gallerierne med 215 parkeringspladser.

Belægning

Af belægningsanalysen ses det, at antallet af parkanter i P-hus Øst på de registrerede dage ikke oversteg 135 i registreringsperioderne. På begge dage var belægningsgraden i parkeringshuset på mellem 60-65 % i spidstimerne (omkring kl. 16:00 om torsdagen og mellem kl. 11:00 til 13:00 om lørdagen – se Figur 27 og Figur 28).



Figur 27. Udvikling i registreret parkanter på større parkeringsarealer ved P-hus Øst i løbet af dagen torsdag den 31. oktober.



Figur 28. Udvikling i registreret parkanter på større parkeringsarealer ved P-hus Øst i løbet af dagen lørdag den 26. oktober 2019.

Trafikale konsekvenser

Hvis det antages, at ca. en tredjedel af parkeringspladserne i fremtiden vil blive benyttet af de nye beboere ovenpå parkeringshuset og at antallet af parkeringspladser i huset ikke reduceres, så vil P-hus Øst være fuldt belagt ved middagstid både i hverdage og på lørdage. Dette skyldes, at blot ca. 2/3 af parkeringshusets kapacitet i dag bliver benyttet i spidstimerne.

Dog formodes det, at erfaringen med, at parkeringshuset ofte er udnyttet til kapacitetsgrænsen, vil betyde, at flere bilister vil benytte alternative betalingsparkeringsarealer i nærheden af P-hus Øst i stedet – dette kunne f.eks. være parkeringspladserne på taget af Svendsen samt parkeringshuset ved Gallerierne, hvor der især i sidstnævnte er mange ledige pladser både hverdag og lørdag.

Afstanden til bymidten fra de alternative parkeringsarealer er nærmest tilsvarende med afstanden fra P-hus Øst, da disse også er placeret centralt i den østlige del af Hillerød Bymidte.

Der er risiko for at flere bilister vil opleve at bruge længere tid på at finde en ledig parkeringsplads i de tilfælde, hvor P-hus Øst er fuldt udnyttet. En konsekvens heraf er, at den parkeringssøgende trafik i området kan stige.

Det er værd at bemærke, at P-hus Øst spiller en vigtig rolle for handelslivet i den østlige del af bymidten (blandt andet biografen) pga. dens placering og størrelse.

4.2

Forslag og anbefalinger

4.2.1

Gratis parkeringsalternativer til Åmosen

Når det nuværende parkeringsareal ved Åmosen nedlægges forringes mulighederne for at parkere gratis uden tidsbegrænsning nær Hillerød Bymidte.

En række muligheder for gratis parkeringsalternativer uden tidsbegrænsning har tidligere været vurderet (se punkt 3-9), men har ikke kunne realiseres. Af den grund peges i stedet på følgende forslag (punkt 1 og 2), som bør undersøges yderligere bl.a. mht. udnyttelsespotentiale.

1. Forøgelse af kapaciteten af parkeringspladserne ved Roskildevej
 2. Forøgelse af kapaciteten af parkeringspladserne ved Teglgårdssøen
-
3. Gratis parkering i Munkeengen
 4. Terrænparkeringsplads på Dyrskuepladsen
 5. Terrænparkeringsplads nord for det nuværende parkeringsareal ved Åmosen
 6. Etablering af parkeringshus ved Frederikshave
 7. Anlæggelse af parkeringsarealer på grønt område nord for Herredsvejen
 8. Anlæggelse af parkeringsarealer på grønt område vest for Roskildevej ved Bøllemose
 9. Tillad kantstensparkering på nærtliggende villaveje

Forøgelse af kapaciteten af parkeringspladserne ved Roskildevej

Hvis der viser sig efterspørgsel efter de nuværende nyopførte parkeringspladser langs Roskildevej ved rundkørslen Roskildevej/Peder Oxes Alle/Milnersvej er der gode muligheder for at tilføje flere parkeringspladser i området – f.eks. nord for de eksisterende længdeparkeringspladser, hvor Hillerød Kommune allerede ejer arealet (se Figur 29).



Figur 29. Mulig forøgelse af kapaciteten af parkeringsarealer nord for Roskildevej.

Forøgelse af kapaciteten af parkeringspladserne ved Teglgårdssøen

Hillerød Kommune ejer nogle grønne arealer syd for parkeringspladsen ved Teglgårdssøen, hvor det vil være muligt, at udvide den eksisterende parkeringsplads (se Figur 30).



Figur 30. Mulig forøgelse af kapaciteten af parkeringsarealer ved Teglgårdssøen.

Ulempen ved dette forslag er, at pladserne ligger ret langt fra bymidten.

4.2.2 Bycykler eller el-løbehjul

I et forsøg på at højne serviceniveauet og øge brugen af de eksisterende gratis parkeringsarealer i Hillerød, der ligger relativt langt fra bymidten kan kommunen også tænke i alternative transportmidler til og fra parkeringspladserne. Nogle steder er der oprettet decideret shuttle-busser, der udelukkende frakter parkanter mellem parkeringsarealerne og bymidten i visse tidsrum. Dette er dog ofte en relativ omkostningstung løsning i drift. I stedet kan attraktiviteten af parkeringspladserne øges, hvis parkanterne f.eks. havde muligheden for at benytte bycykler eller f.eks. el-løbehjul mellem arbejdsplads og parkeringsarealerne.

Anlægsudgifterne hertil kan variere alt efter løsningstype og antal, og de lette trafikanters vej mellem parkeringsarealerne og bymidten bør også gennemgås i forhold til trafiksikkerheden.

4.2.3 Dynamiske parkeringshenvisninger

Dynamisk parkeringshenvisning anvendes flere steder i Hillerød i dag. Som tidligere nævnt med både gode resultater og andre steder med begrænset nytte¹.

På Nordstensvej er der dynamisk information om parkeringssituationen i P-hus Syd og P-hus Nord. Det er en nyttig information fordi P-hus Nord bliver optaget først, og bilisterne derfor kan vælge P-hus Syd i stedet. Skiltet er også godt, fordi bilisten er stillet overfor et simpelt valg om at foretage højre eller venstresving til to parkeringsanlæg, der i store træk dækker det samme behov for parkering (se Figur 31).



Figur 31. Dynamisk parkeringshenvisning på Nordstensvej ved P-hus Nord og P-hus Syd.

Andre steder i Hillerød fungerer den dynamiske parkeringshenvisning mindre optimalt.

Dynamisk information bør kun anvendes i situationer, hvor bilisten har et valg mellem flere tilnærmelsesvis lige muligheder, eller i situationer hvor man kan undgå, at bilister kører ind mod attraktive parkeringsområder, der ofte er optaget. Ligeledes kan dynamisk parkeringshenvisning ikke med troværdighed anvendes langt fra et parkeringsanlæg, fordi informationen i så fald er usikker på grund af de udskiftninger, der sker i tidsrummet, fra bilisten ser skiltet, til vedkommende ankommer til anlægget.

Ud fra disse præmisser kan det anbefales at etablere dynamisk parkeringshenvisning før krydset Slangerupgade/Slotsgade, så der bliver informeret om antallet af ledige pladser på Posen. Dette vil reducere omvejskørslen for den enkelte bilist med ca. 500-600 m i de tilfælde, hvor alle parkeringspladser på Posen er optaget. Med udbygning af hotellet på Markedspladsen og dermed større parkeringsbehov i området vil relevansen af denne dynamiske parkeringstavle blot blive større.

Desuden bør de eksisterende dynamiske parkeringstavler på Østergade opdateres, så disse viser et korrekt billede af antallet af ledige parkeringspladser i P-hus Øst.

4.2.4

Asfaltering og afmærkning af parkeringspladser ved Batzkes Bakke

De seneste år er parkeringsarealet ved Batzkes Bakke blevet mere populært, da arealet ligger forholdsvis tæt på bymidten (især den nordøstlige del af Hillerød Bymidte), og da parkeringspladserne er gratis uden tidsrestriktioner.

Parkeringsarealets underlag er af grus og uden særlige afmærkninger af parkeringsbåsene, hvilket gør at kapaciteten af arealet afhænger af, hvordan der parkeres.

Hvis underlaget asfaltes og parkeringsbåsene ved Batzkes Bakke opmærkes, så sikres det, at parkeringsarealet udnyttes bedst muligt. Umiddelbart er der plads til ca. 80 parkeringspladser på arealet. Dette er 10-15 ekstra samtidigt holdende parkanter end hvad tilfældet er i spidstimerne på hverdage i øjeblikket.

Konklusion

Belægning

Der er generel ledig parkeringskapacitet i eller nær Hillerød Bymidte. Afstanden til bymidten samt eventuelle parkeringsrestriktioner gør dog, at nogle parkeringsarealer er mere populære end andre.

På hverdage er det især parkeringsarealerne ved Teglgårdssøen, Batzkes Bakke og Åmosen, der bliver benyttet, da disse ligger relativt tæt ved Hillerød Bymidte eller Hillerød Station, og hverken har tidsrestriktioner eller afgift. I spidstimen ml. kl. 13:00 og 14:00 er mere end 80 % af de gratis parkeringspladser optaget. De ledige gratis parkeringspladser i spidstimen findes hovedsageligt langs Roskildevej (ca. 40 stk.), ved Teglgårdssøen (ca. 40 stk.) og ved Batzkes Bakke (ca. 10 stk.). Dog er der mange ledige betalingsparkeringspladser i hverdagene centralt i Hillerød – især i parkeringshusene P-hus Nord (ca. 140 stk.), P-hus Syd (ca. 430 stk.), Gallerierne (ca. 130 stk.), P-hus Øst (ca. 80 stk.) samt Munkeengen (ca. 200 stk.)

På lørdage er det parkeringspladserne i bymidten ved Markedspladsen, Markedsstræde og Posen samt P-husene i forbindelse med Slotsarkaderne, der er mest benyttet. Disse parkeringsarealer er kendetegnet ved at ligge meget centralt og være med afgift. I spidstimen ml. kl. 13:00 og 14:00 er knap 75 % af de attraktive betalingsparkeringspladser centralt i bymidten optaget. De ledige parkeringspladser i spidstimen findes hovedsageligt i parkeringshusene P-hus Nord (ca. 60 stk.), P-hus Syd (ca. 150 stk.), Gallerierne (ca. 140 stk.), P-hus Øst (ca. 70 stk.) samt Munkeengen (ca. 270 stk.). Også om lørdagen er Åmosen fuldt benyttet i spidstimen, hvorimod der er gratis ledige parkeringspladser uden tidsbegrænsning ved Batzkes Bakke (ca. 30 stk.), Teglgårdssøen (ca. 270 stk.) og Roskildevej (ca. 40 stk.).

Spørgeskemaundersøgelse

Der kan have forekommet en bias i spørgeskemaundersøgelsen ved at ansatte og erhvervsdrivende i Hillerød Bymidte med interesse i at kritisere parkeringsforholdene kan have større incitament i at deltage i undersøgelsen. Under alle omstændigheder er det hele 71 % af respondenterne i undersøgelsen, der oftest kommer til og fra arbejde ved at køre i bil. Således er andelen af bilbrugere i undersøgelsen ganske høj.

Af disse parkerer ca. 1/4 på privat parkeringsplads i forbindelse med deres arbejde. Hertil kommer, at ca. 1/3 af bilisterne har angivet, at de allerede i dag parkerer på betalingsparkeringspladser, hvor nogle benytter abonnementsordninger evt. betalt af deres arbejdsplads.

Af gratis parkeringspladserne ses det, at Åmosen spiller en væsentlig rolle. Denne og vejene omkring bliver benyttet af ca. 13 % af bilisterne i spørgeskemaundersøgelsen, hvilket skyldes pladsens placering samt at den er gratis uden tidsrestriktioner, og dermed velegnet for langtidsparkerer.

Det er værd at bemærke, at det blot er få ansatte og erhvervsdrivende i Hillerød Bymidte, der benytter parkeringspladsen ved Teglgårdssøen, og ingen der benytter de nyanlagte parkeringspladser ved Roskildevej på trods af at begge parkeringsarealer er gratis og uden tidsrestriktioner. Dette hænger naturligt sammen med afstanden til bymidten, hvor f.eks. parkeringsarealerne ved Roskildevej ligger 500-1.000 m længere væk fra bymidten end parkeringsarealerne ved Åmosen.

Parkeringsvurderinger

Antallet af parkeringspladser, deres placering og udformning samt afgifter og restriktioner er forhold, der kan reguleres om, og som kommunen kan anvende til at påvirke bl.a. borgernes transportvalg, indkøbsvaner mv.

Anlæggelsen af hotel ved Markedspladsen og boliger ovenpå P-hus Øst (Torvet) vurderes ikke at påvirke parkeringsudbuddet i Hillerød Bymidte mærkbart, da antallet af parkeringspladser genetableres/bevares og der er ledigt kapacitet på øvrige betalingsparkeringspladser i nærområdet til at optage det øget parkeringsbehov, som byggerierne medfører.

Det anbefales, at der opsættes dynamisk parkeringshenvi­sningsstavler før krydset Slang­erupgade/Slots­gade, så udnyttelsen af parkeringspladserne ved Posen bliver mere effektiv og omfanget af parkeringssøgende trafik i området reduceres. Ligeledes bør de eksisterende dynamiske parkeringshenvi­sningsstavler ved P-hus Øst opdateres, så de er retvisende for de faktiske antal ledige pladser.

Nedlæggelsen af parkeringspladserne ved Åmosen vil reducere antallet af gratis langtidsparkeringspladser nær bymidten med 160-200 pladser, hvilket er et betydeligt antal. Disse parkeringspladser er fuldt udnyttet i adskillige timer både på hverdage og om lørdagen. Nedlæggelsen af parkeringspladserne forventes at medføre at parkanterne:

- Vil søge efter alternative gratis kantstensparkering på villavejene omkring bymidten
- Benytte gratisparkeringspladserne længere væk fra Hillerød centrum, f.eks. ved Batzkes Bakke, Teglgårdssøen eller ved Frederiksborg Centeret, der dog alle i forvejen udnyttes i stort omfang.
- Begynde at benytte betalingsparkeringspladserne i bymidten i stedet
- Skifte til andre transportmidler til og fra arbejde

Hillerød Bymidte er ved at være byudviklet og fortættet så meget, at det er svært, at få plads til parkeringsarealer til gratis langtidsparkering i bymidten eller med kort afstand dertil. Udbuddet af gratis parkeringspladser tæt på bymidten kan derfor ikke opretholdes i samme omfang som i dag, når parkeringsarealerne ved Åmosen nedlægges. Det forslås derfor, at parkeringspotentialet, forbundet med udvidelse af parkeringsarealerne ved Teglgårdssøen og på Roskildevej, undersøges nærmere.

6

Bilag

6.1

Parkeringsregistreringer

	Kapacitet	Lørdag d. 26 oktober 2019						
		9.00	10.00	11.00	12.00	13.00	14.00	15.00
Nordvest for bymidten								
Kalvehavetorvet	45	15	27	22	30	23	19	19
Annaborg	100	1	17	41	70	79	72	71
Frederiksværksgade	13	9	7	12	13	5	8	7
i alt	158	25	51	75	113	107	99	97
Bymidte vest								
Klostervej – Trekanten	45	10	11	12	12	12	11	8
Klostervej – BabySam	20	4	9	13	12	11	11	6
Markedspladsen	79	10	36	61	74	77	67	56
Markedsstræde	45	4	17	38	42	40	29	29
Posen	71	12	28	53	50	59	32	22
Møllestræde	22	2	6	9	10	11	8	6
Gl. Irma	23	9	13	17	17	17	17	10
Ved Kirken	13	0	11	9	12	11	12	11
i alt	318	51	131	212	229	238	187	148
Munkeengen								
Munkeengen	282	10	9	9	9	9	10	10
Føtex mv.								
SOPU	85	7	12	9	8	8	8	9
Elgiganten	53	7	18	41	34	39	36	32
Herluf Trolles Torv	54	4	9	12	23	22	18	13
Føtex	219	25	33	89	102	85	72	63
i alt	411	43	72	151	167	154	134	117
Slotarkaderne								
P-hus Nord	228	30	82	121	151	163	155	121
P-hus Syd	820	187	433	578	662	670	619	427
i alt	1048	217	515	699	813	833	774	548
Åmose								
Åmose – på selve pladsen	160	57	112	148	149	155	135	113
Åmose – på vejene rundt om pladsen	46	13	20	28	38	34	28	23
i alt	206	70	132	176	187	189	163	136
Gallerierne mv.								
Gallerierne	215	35	55	64	66	79	71	72
Bag Haver	18	8	15	15	18	13	15	10
Skråparkeringspladser	12	7	11	11	12	11	11	9
i alt	245	50	81	90	96	103	97	91
Bymidte øst								
Svendsen – taget	42	3	13	22	15	30	14	14
Ved P-hus Øst	10	3	7	9	10	9	5	6
P-hus Øst	205	47	76	131	131	133	100	86
Helsingørsgade	20	6	14	20	18	20	16	16
Posthuset Hillerød	28	11	7	13	5	15	16	11
Vibekevej	13	2	4	6	6	5	6	6
i alt	318	72	121	201	185	212	157	139
Teglårdssøen								
Teglårdssøen	380	66	82	101	100	108	104	96
Batzkes Bakke								
Batzkes Bakke	80	24	32	41	45	47	40	46
Roskildevej								
Roskildevej Nord	23	0	0	0	0	0	0	0
Roskildevej Syd	21	0	0	0	0	0	0	0
i alt	44	0	0	0	0	0	0	0
Total	3490	628	1226	1755	1944	2000	1765	1428

Figur 32. Registreret parkanter ved parkeringsarealerne lørdag den 26. oktober 2019.

		Torsdag d. 31 oktober 2019														
	Kapacitet	7.00	8.00	9.00	10.00	11.00	12.00	13.00	14.00	15.00	16.00	17.00	18.00	19.00	20.00	21.00
Nordvest for bymidten																
Kalvehavetorvet	45	14	19	23	28	32	33	35	39	34	36	23	28	19	15	16
Annaborg	100	3	4	7	12	17	26	40	26	26	22	8	2	2	13	7
Frederiksværksgade	13	1	9	8	8	7	8	10	11	8	8	3	5	5	4	1
i alt	158	18	32	38	48	56	67	85	76	68	66	34	35	26	32	24
Bymidte vest																
Klostervej – Trekanten	45	10	21	28	30	32	34	35	36	34	33	22	16	11	17	17
Klostervej – BabySam	20	4	5	5	7	8	9	14	7	7	5	6	4	3	3	3
Markedspladsen	79	6	10	20	42	63	58	64	46	43	48	47	60	63	21	16
Markedsstræde	45	1	5	4	8	11	10	11	15	18	20	15	17	18	8	4
Posen	71	3	16	20	33	46	44	63	43	51	50	41	36	41	20	13
Møllestræde	22	3	4	6	8	10	9	8	10	9	10	10	7	7	7	10
Gl. Irma	23	0	4	6	8	10	15	11	10	12	7	9	3	5	2	2
Ved Kirken	13	0	1	5	7	9	7	10	10	5	2	5	5	4	4	3
i alt	318	27	66	94	143	189	186	216	177	179	175	155	148	152	82	68
Munkeengen																
Munkeengen	282	15	38	85	84	82	72	79	50	50	36	18	17	16	16	15
Føtex mv.																
SOPU	85	15	62	64	63	62	45	60	7	7	3	7	5	6	10	9
Elgiganten	53	1	2	3	16	29	21	29	29	34	32	19	11	8	0	0
Herluf Trolles Torv	54	3	14	17	24	30	31	34	25	31	20	7	4	10	1	1
Føtex	219	14	20	25	53	80	75	70	53	52	46	30	12	16	3	2
i alt	411	33	98	109	156	201	172	193	114	124	101	63	32	40	14	12
Slotarkaderne																
P-hus Nord	228	5	16	35	79	91	84	91	85	69	68	48	42	28	19	13
P-hus Syd	820	72	118	202	336	381	387	384	357	338	375	318	244	171	128	84
i alt	1048	77	134	237	415	472	471	475	442	407	443	366	286	199	147	97
Åmose																
Åmose – på selve pladsen	160	26	51	84	123	162	166	165	146	142	148	112	101	85	71	56
Åmose – på vejene rundt om pladsen	46	4	12	18	24	29	31	30	33	31	33	26	25	14	13	16
i alt	206	30	63	102	147	191	197	195	179	173	181	138	126	99	84	72
Gallerierne mv.																
Gallerierne	215	34	45	63	74	84	89	87	80	72	81	81	70	54	54	47
Bag Håver	18	2	3	6	12	17	14	17	12	18	17	17	18	18	15	10
Skråparkeringspladser	12	4	6	13	13	13	11	13	11	12	12	11	11	11	7	6
i alt	245	40	54	82	99	114	114	117	103	102	110	109	99	83	76	63
Bymidte øst																
Svendsen – taget	42	6	7	11	14	17	14	24	19	13	13	7	14	14	9	6
Ved P-hus Øst	10	2	4	6	7	8	8	10	9	7	7	7	7	5	2	2
P-hus Øst	205	45	46	78	101	123	119	104	117	120	127	118	113	123	112	77
Helsingørsgade	20	1	2	5	8	11	14	18	18	20	19	20	22	21	12	8
Posthuset Hillerød	28	14	13	10	13	16	15	16	17	16	19	16	15	24	16	11
Vibekevej	13	3	10	7	7	7	14	10	9	9	12	15	15	14	13	11
i alt	318	71	82	117	150	182	184	182	189	185	197	183	186	201	164	115
Teglårdssøen																
Teglårdssøen	380	146	249	294	324	353	350	342	300	270	204	138	103	81	78	48
Batzkes Bakke																
Batzkes Bakke	80	28	45	52	61	69	66	67	67	57	56	37	36	32	29	23
Roskildevej																
Roskildevej Nord	23	0	0	1	1	0	0	0	0	0	0	0	0	0	0	0
Roskildevej Syd	21	0	0	0	0	0	0	0	0	0	0	0	0	0	0	0
i alt	44	0	0	1	1	0	0	0	0	0	0	0	0	0	0	0
Total	3490	485	861	1211	1628	1909	1879	1951	1697	1615	1569	1241	1068	929	722	537

Figur 33. Registreret parkanter ved parkeringsarealerne torsdag den 31. oktober 2019.

*Tidsrummet fra kl. 10:00-11:00 er interpolation ml. registreringerne i tidsrummene kl. 9:00-10:00 og 11:00-12:00.

6.2

Belægning

		Lørdag d. 26 oktober 2019							
	Kapacitet	9.00	10.00	11.00	12.00	13.00	14.00	15.00	
Nordvest for bymidten									
Kalvehavetorvet	45	33%	60%	49%	67%	51%	42%	42%	
Annaborg	100	1%	17%	41%	70%	79%	72%	71%	
Frederiksværksgade	13	69%	54%	92%	100%	38%	62%	54%	
i alt	158	16%	32%	47%	72%	68%	63%	61%	
Bymidte vest									
Klostervej – Trekanten	45	22%	24%	27%	27%	27%	24%	18%	
Klostervej – BabySam	20	20%	45%	65%	60%	55%	55%	30%	
Mærkedsplassen	79	13%	46%	77%	94%	97%	85%	71%	
Mærkedsstræde	45	9%	38%	84%	93%	89%	64%	64%	
Posen	71	17%	39%	75%	70%	83%	45%	31%	
Møllestræde	22	9%	27%	41%	45%	50%	36%	27%	
Gl. Irma	23	39%	57%	74%	74%	74%	74%	43%	
Ved Kirken	13	0%	85%	69%	92%	85%	92%	85%	
i alt	318	16%	41%	67%	72%	75%	59%	47%	
Munkeengen									
Munkeengen	282	4%	3%	3%	3%	3%	4%	4%	
Føtex mv.									
SOPU	85	8%	14%	11%	9%	9%	9%	11%	
Elgiganten	53	13%	34%	77%	64%	74%	68%	60%	
Herluf Trolles Torv	54	7%	17%	22%	43%	41%	33%	24%	
Føtex	219	11%	15%	41%	47%	39%	33%	29%	
i alt	411	10%	18%	37%	41%	37%	33%	28%	
Slotarkaderne									
P-hus Nord	228	13%	36%	53%	66%	71%	68%	53%	
P-hus Syd	820	23%	53%	70%	81%	82%	75%	52%	
i alt	1048	21%	49%	67%	78%	79%	74%	52%	
Åmose									
Åmose – på selve pladsen	160	36%	70%	93%	93%	97%	84%	71%	
Åmose – på vejene rundt om pladsen	46	28%	43%	61%	83%	74%	61%	50%	
i alt	206	34%	64%	85%	91%	92%	79%	66%	
Gallerierne mv.									
Gallerierne	215	16%	26%	30%	31%	37%	33%	33%	
Bag Haver	18	44%	83%	83%	100%	72%	83%	56%	
Skråparkeringspladser	12	58%	92%	92%	100%	92%	92%	75%	
i alt	245	20%	33%	37%	39%	42%	40%	37%	
Bymidte øst									
Svendsen – taget	42	7%	31%	52%	36%	71%	33%	33%	
Ved P-hus Øst	10	30%	70%	90%	100%	90%	50%	60%	
P-hus Øst	205	23%	37%	64%	64%	65%	49%	42%	
Helsingørsgade	20	30%	70%	100%	90%	100%	80%	80%	
Posthuset Hillerød	28	39%	25%	46%	18%	54%	57%	39%	
Vibekevej	13	15%	31%	46%	46%	38%	46%	46%	
i alt	318	23%	38%	63%	58%	67%	49%	44%	
Teglgårdssøen									
Teglgårdssøen	380	17%	22%	27%	26%	28%	27%	25%	
Batzkes Bakke									
Batzkes Bakke	80	30%	40%	51%	56%	59%	50%	58%	
Roskildevej									
Roskildevej Nord	23	0%	0%	0%	0%	0%	0%	0%	
Roskildevej Syd	21	0%	0%	0%	0%	0%	0%	0%	
i alt	44	0%	0%	0%	0%	0%	0%	0%	
Total	3490	18%	35%	50%	56%	57%	51%	41%	

Figur 34. Registreret belægning ved parkeringsarealerne lørdag den 26. oktober 2019.

		Torsdag d. 31 oktober 2019														
	Kapacitet	7.00	8.00	9.00	10.00	11.00	12.00	13.00	14.00	15.00	16.00	17.00	18.00	19.00	20.00	21.00
Nordvest for bymidten																
Kalvehavetorvet	45	31%	42%	51%	62%	71%	73%	78%	87%	76%	80%	51%	62%	42%	33%	36%
Annaborg	100	3%	4%	7%	12%	17%	26%	40%	26%	26%	22%	8%	2%	2%	13%	7%
Frederiksværksgade	13	8%	69%	62%	62%	54%	62%	77%	85%	62%	62%	23%	38%	38%	31%	8%
i alt	158	11%	20%	24%	30%	35%	42%	54%	48%	43%	42%	22%	22%	16%	20%	15%
Bymidte vest																
Klostervej – Trekanten	45	22%	47%	62%	67%	71%	76%	78%	80%	76%	73%	49%	36%	24%	38%	38%
Klostervej – BabySam	20	20%	25%	25%	35%	40%	45%	70%	35%	35%	25%	30%	20%	15%	15%	15%
Markedspladsen	79	8%	13%	25%	53%	80%	73%	81%	58%	54%	61%	59%	76%	80%	27%	20%
Markedsstræde	45	2%	11%	9%	18%	24%	22%	24%	33%	40%	44%	33%	38%	40%	18%	9%
Posen	71	4%	23%	28%	46%	65%	62%	89%	61%	72%	70%	58%	51%	58%	28%	18%
Møllestræde	22	14%	18%	27%	36%	45%	41%	36%	45%	41%	45%	45%	32%	32%	32%	45%
Gl. Irma	23	0%	17%	26%	35%	43%	65%	48%	43%	52%	30%	39%	13%	22%	9%	9%
Ved Kirken	13	0%	8%	38%	54%	69%	54%	77%	77%	38%	15%	38%	38%	31%	31%	23%
i alt	318	8%	21%	30%	45%	59%	58%	68%	56%	56%	55%	49%	47%	48%	26%	21%
Munkeengen																
Munkeengen	282	5%	13%	30%	30%	29%	26%	28%	18%	18%	13%	6%	6%	6%	6%	5%
Føtex mv.																
SOPU	85	18%	73%	75%	74%	73%	53%	71%	8%	8%	4%	8%	6%	7%	12%	11%
Elgiganten	53	2%	4%	6%	30%	55%	40%	55%	55%	64%	60%	36%	21%	15%	0%	0%
Herluf Trolles Torv	54	6%	26%	31%	44%	56%	57%	63%	46%	57%	37%	13%	7%	19%	2%	2%
Føtex	219	6%	9%	11%	24%	37%	34%	32%	24%	24%	21%	14%	5%	7%	1%	1%
i alt	411	8%	24%	27%	38%	49%	42%	47%	28%	30%	25%	15%	8%	10%	3%	3%
Slotarkaderne																
P-hus Nord	228	2%	7%	15%	35%	40%	37%	40%	37%	30%	30%	21%	18%	12%	8%	6%
P-hus Syd	820	9%	14%	25%	41%	46%	47%	47%	44%	41%	46%	39%	30%	21%	16%	10%
i alt	1048	7%	13%	23%	40%	45%	45%	45%	42%	39%	42%	35%	27%	19%	14%	9%
Åmose																
Åmose – på selve pladsen	160	16%	32%	53%	77%	101%	104%	103%	91%	89%	93%	70%	63%	53%	44%	35%
Åmose – på vejene rundt om pladsen	46	9%	26%	39%	52%	63%	67%	65%	72%	67%	72%	57%	54%	30%	28%	35%
i alt	206	15%	31%	50%	71%	93%	96%	95%	87%	84%	88%	67%	61%	48%	41%	35%
Gallerierne mv.																
Gallerierne	215	16%	21%	29%	34%	39%	41%	40%	37%	33%	38%	38%	33%	25%	25%	22%
Bag Haver	18	11%	17%	33%	67%	94%	78%	94%	67%	100%	94%	94%	100%	100%	83%	56%
Skråparkeringspladser	12	33%	50%	108%	108%	108%	92%	108%	92%	100%	100%	92%	92%	92%	58%	50%
i alt	245	16%	22%	33%	40%	47%	47%	48%	42%	42%	45%	44%	40%	34%	31%	26%
Bymidte øst																
Svendsen – taget	42	14%	17%	26%	33%	40%	33%	57%	45%	31%	31%	17%	33%	33%	21%	14%
Ved P-hus Øst	10	20%	40%	60%	70%	80%	80%	100%	90%	70%	70%	70%	70%	50%	20%	20%
P-hus Øst	205	22%	22%	38%	49%	60%	58%	51%	57%	59%	62%	58%	55%	60%	55%	38%
Helsingørsgade	20	5%	10%	25%	40%	55%	70%	90%	90%	100%	95%	100%	110%	105%	60%	40%
Posthuset Hillerød	28	50%	46%	36%	46%	57%	54%	57%	61%	57%	68%	57%	54%	86%	57%	39%
Vibekevej	13	23%	77%	54%	54%	54%	108%	77%	69%	69%	92%	115%	115%	108%	100%	85%
i alt	318	22%	26%	37%	47%	57%	58%	57%	59%	58%	62%	58%	58%	63%	52%	36%
Teglgårdssøen																
Teglgårdssøen	380	38%	66%	77%	85%	93%	92%	90%	79%	71%	54%	36%	27%	21%	21%	13%
Batzkes Bakke																
Batzkes Bakke	80	35%	56%	65%	76%	86%	83%	84%	84%	71%	70%	46%	45%	40%	36%	29%
Roskildevej																
Roskildevej Nord	23	0%	0%	4%	4%	0%	0%	0%	0%	0%	0%	0%	0%	0%	0%	0%
Roskildevej Syd	21	0%	0%	0%	0%	0%	0%	0%	0%	0%	0%	0%	0%	0%	0%	0%
i alt	44	0%	0%	2%	2%	0%	0%	0%	0%	0%	0%	0%	0%	0%	0%	0%
Total	3490	14%	25%	35%	47%	55%	54%	56%	49%	46%	45%	36%	31%	27%	21%	15%

Figur 35. Registreret belægning ved parkeringsarealerne torsdag den 31. oktober 2019.

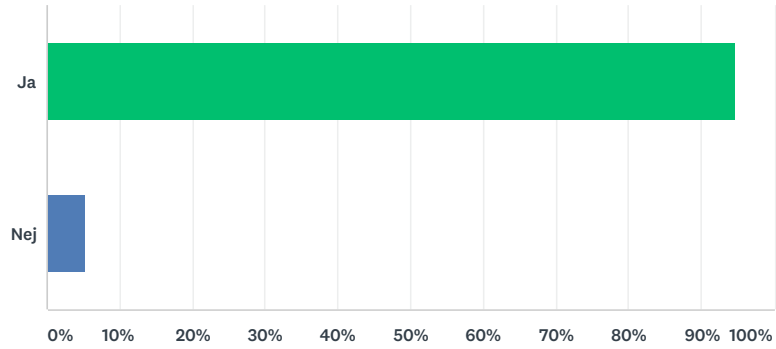
6.3

Besvarelser af spørgeskemaundersøgelse

På de følgende sider er besvarelserne fra spørgeskemaundersøgelsen summeret og illustreret. Alle enkeltbesvarelser fra kommentarfeltene er udeladt i nærværende notat.

Q1 Arbejder du i Hillerød Bymidte?(Se rødt markeret afgrænsning på kortet nedenfor)

Answered: 546 Skipped: 6



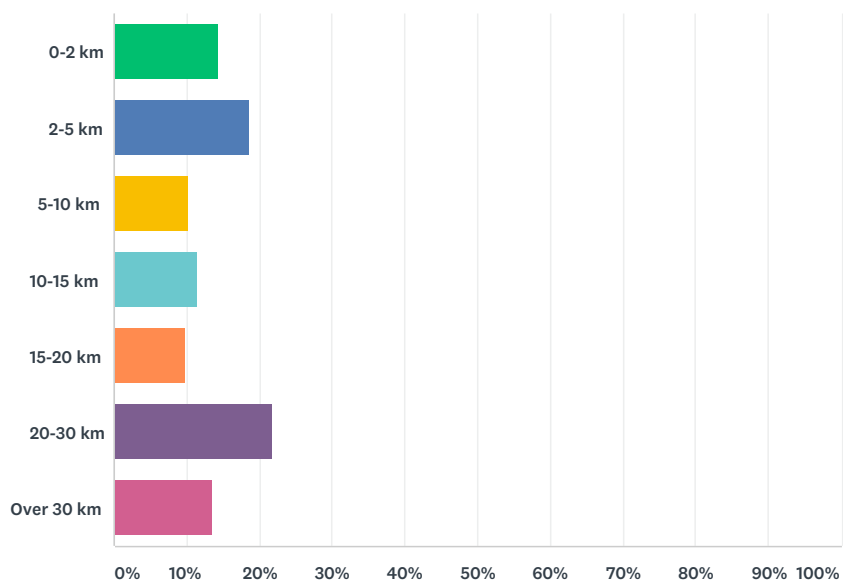
ANSWER CHOICES	RESPONSES	
Ja	94.87%	518
Nej	5.13%	28
TOTAL		546

Q2 Hvor er du ansat/hvad hedder din virksomhed?

Answered: 522 Skipped: 30

Q3 Hvor langt har du fra din bopæl til arbejdet?

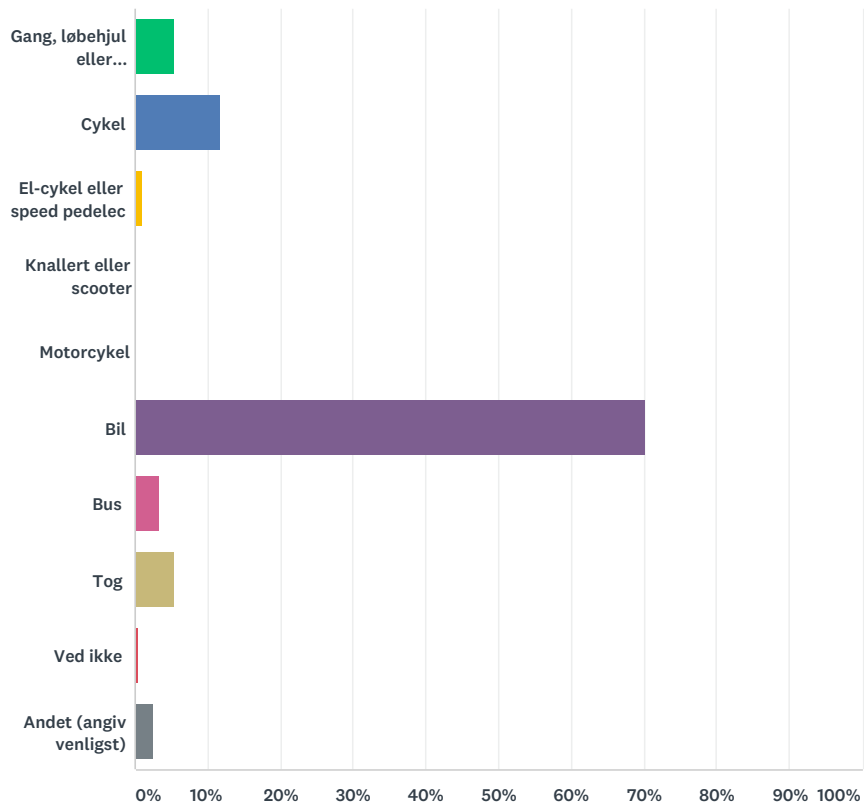
Answered: 531 Skipped: 21



ANSWER CHOICES	RESPONSES	
0-2 km	14.50%	77
2-5 km	18.64%	99
5-10 km	10.17%	54
10-15 km	11.49%	61
15-20 km	9.79%	52
20-30 km	21.85%	116
Over 30 km	13.56%	72
TOTAL		531

Q4 Hvilket transportmiddel benytter du oftest til og fra arbejde?(Hvis du kombinerer flere transportmidler til og fra arbejde, skal du vælge det transportmiddel, du kører længst med)

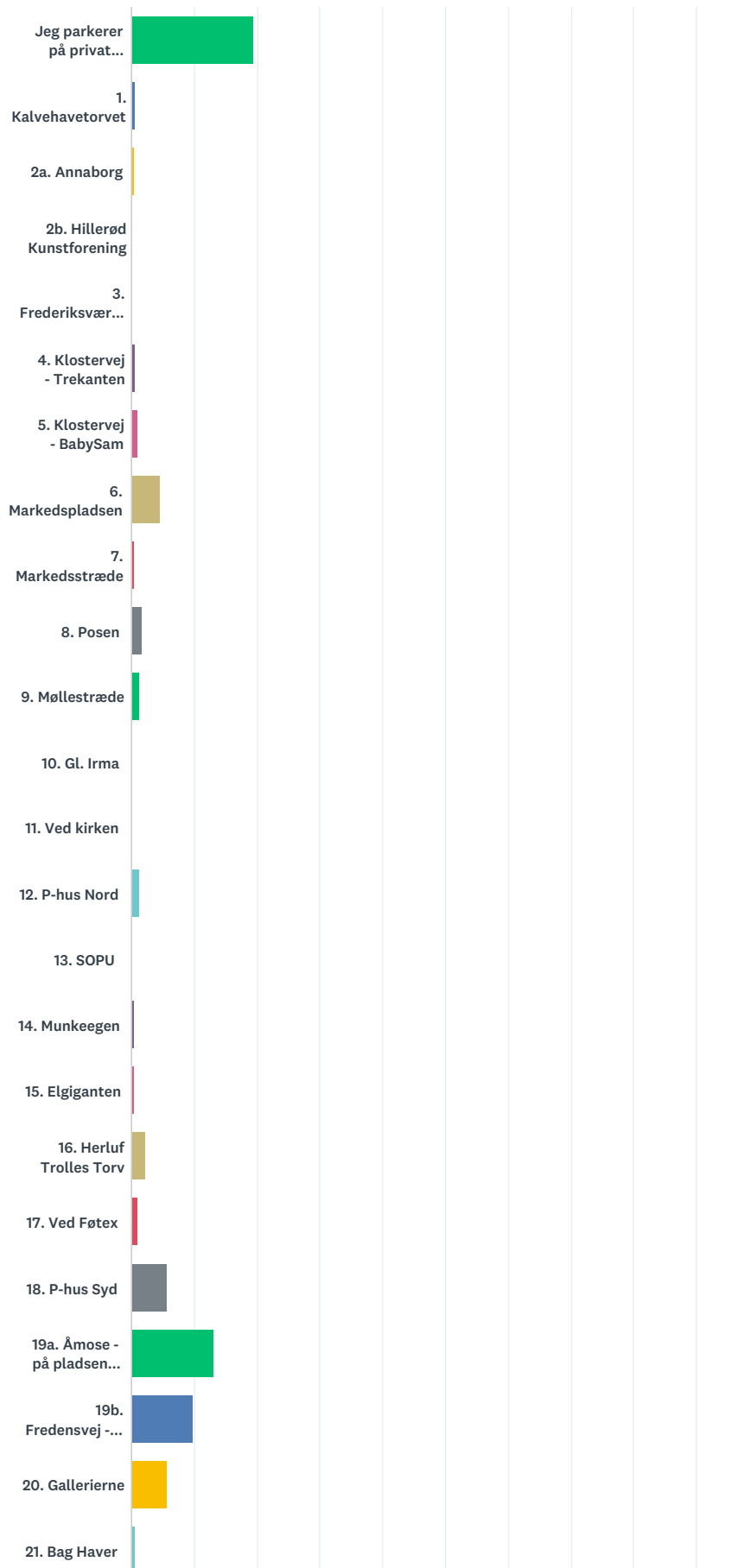
Answered: 521 Skipped: 31



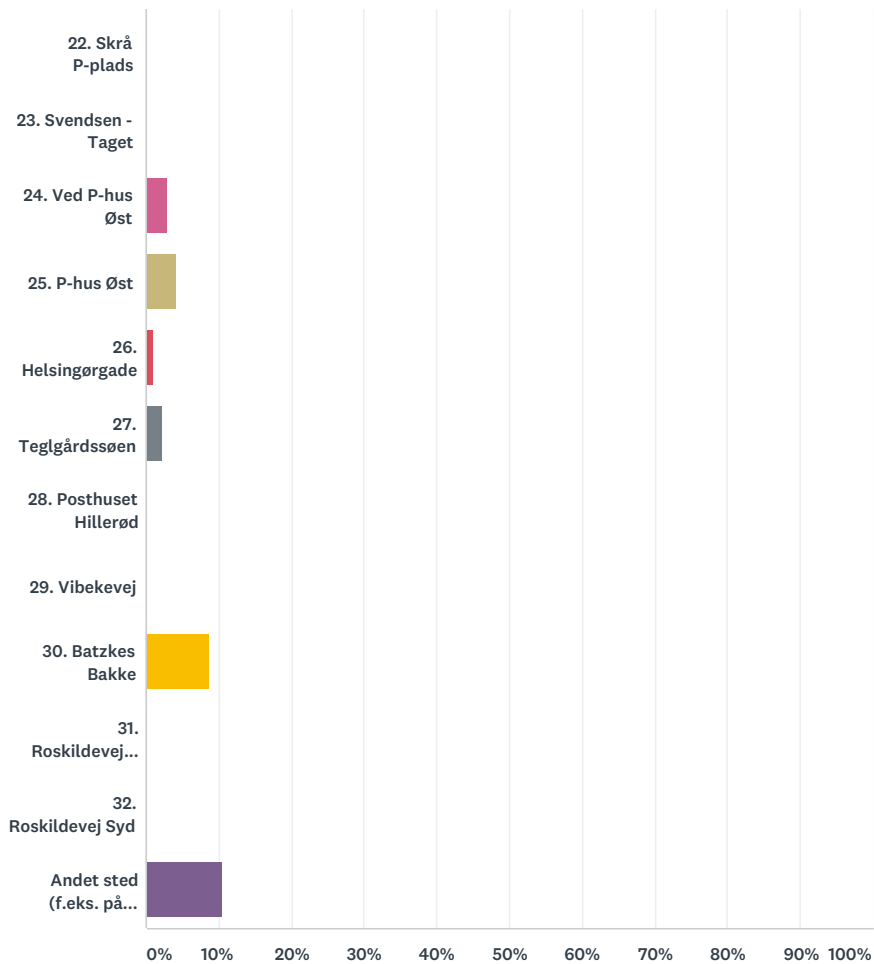
ANSWER CHOICES	RESPONSES	
Gang, løbehjul eller rulleskøjter	5.37%	28
Cykel	11.71%	61
El-cykel eller speed pedelec	0.96%	5
Knallert eller scooter	0.00%	0
Motorcykel	0.19%	1
Bil	70.25%	366
Bus	3.26%	17
Tog	5.37%	28
Ved ikke	0.38%	2
Andet (angiv venligst)	2.50%	13
TOTAL		521

Q5 Hvis du parkerer på de offentligt tilgængelige parkeringspladser, hvor parkerer du så oftest?(Se røde markeringer på kortet nedenfor)

Answered: 304 Skipped: 248



Hillerød Kommune - Transportvaneundersøgelse



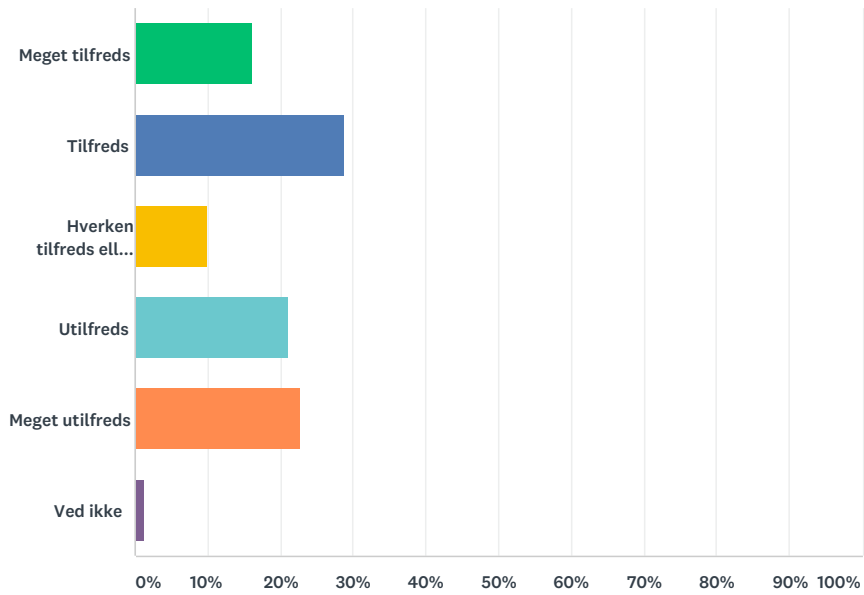
ANSWER CHOICES	RESPONSES	
Jeg parkerer på privat parkeringsplads	19.41%	59
1. Kalvehavetorvet	0.66%	2
2a. Annaborg	0.33%	1
2b. Hillerød Kunstforening	0.00%	0
3. Frederiksværksgade	0.00%	0
4. Klostervej - Trekanten	0.66%	2
5. Klostervej - BabySam	0.99%	3
6. Markedspladsen	4.61%	14
7. Markedsstræde	0.33%	1
8. Posen	1.64%	5
9. Møllestræde	1.32%	4
10. Gl. Irma	0.00%	0
11. Ved kirken	0.00%	0
12. P-hus Nord	1.32%	4
13. SÖPU	0.00%	0
14. Munkeegen	0.33%	1
15. Elgiganten	0.33%	1
16. Herluf Trolles Torv	2.30%	7
17. Ved Føtex	0.99%	3
18. P-hus Syd	5.59%	17
19a. Åmose - på pladsen eller vejene rundt om	13.16%	40

Hillerød Kommune - Transportvaneundersøgelse

19b. Fredensvej - bag biblioteket	9.87%	30
20. Gallerierne	5.59%	17
21. Bag Haver	0.66%	2
22. Skrå P-plads	0.00%	0
23. Svendsen - Taget	0.00%	0
24. Ved P-hus Øst	2.96%	9
25. P-hus Øst	4.28%	13
26. Helsingørgade	0.99%	3
27. Teglgårdssøen	2.30%	7
28. Posthuset Hillerød	0.00%	0
29. Vibekevej	0.00%	0
30. Batzkes Bakke	8.88%	27
31. Roskildevej Nord	0.00%	0
32. Roskildevej Syd	0.00%	0
Andet sted (f.eks. på villaveje - beskriv venligst)	10.53%	32
TOTAL		304

Q6 Er du generelt tilfreds eller utilfreds med mulighederne for at parkere nær din arbejdsplads?

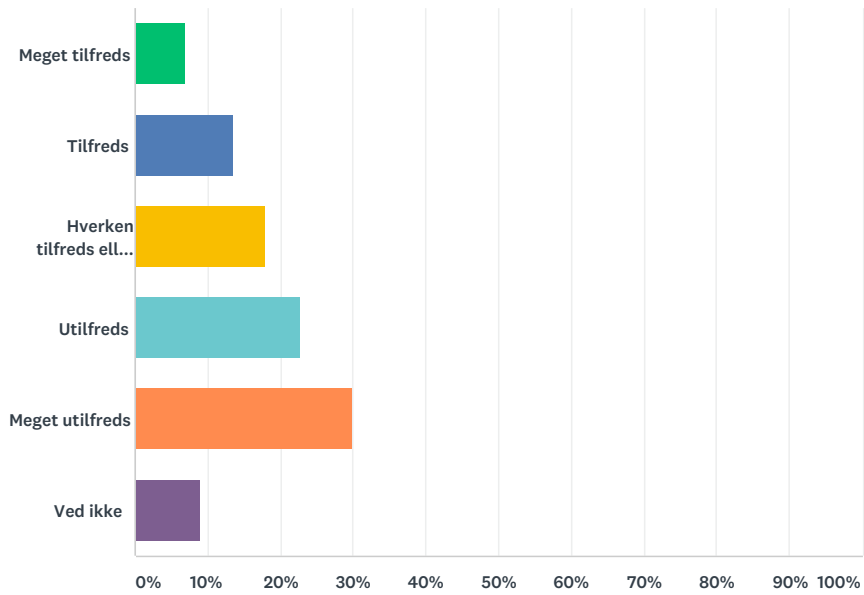
Answered: 347 Skipped: 205



ANSWER CHOICES	RESPONSES	
Meget tilfreds	16.14%	56
Tilfreds	28.82%	100
Hverken tilfreds eller utilfreds	10.09%	35
Utilfreds	21.04%	73
Meget utilfreds	22.77%	79
Ved ikke	1.15%	4
TOTAL		347

Q7 Er du generelt tilfreds eller utilfreds med prisen for at parkere i forhold til parkeringspladserne placering i eller nær bymidten?

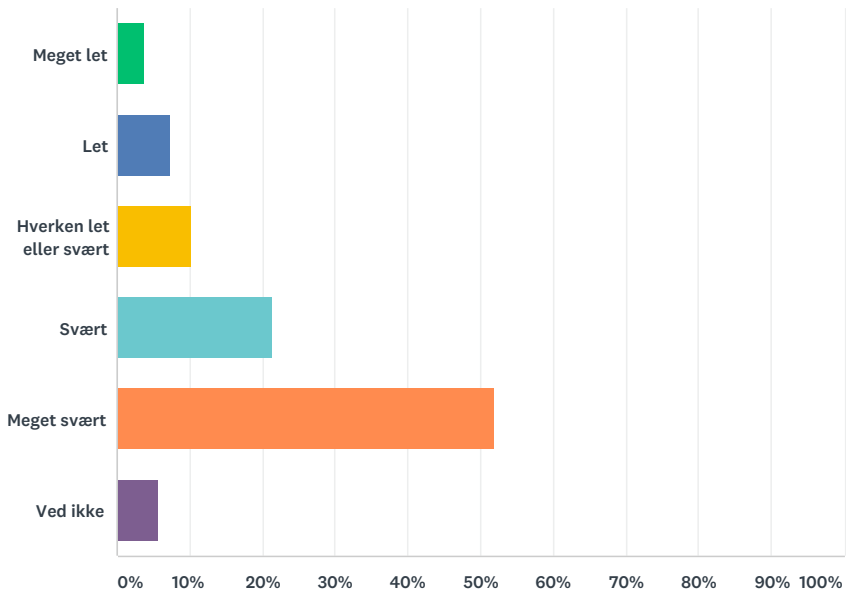
Answered: 352 Skipped: 200



ANSWER CHOICES	RESPONSES	
Meget tilfreds	6.82%	24
Tilfreds	13.64%	48
Hverken tilfreds eller utilfreds	17.90%	63
Utilfreds	22.73%	80
Meget utilfreds	29.83%	105
Ved ikke	9.09%	32
TOTAL		352

Q8 Hvordan vurderer du mulighederne for at finde en ledig gratis parkeringsplads?

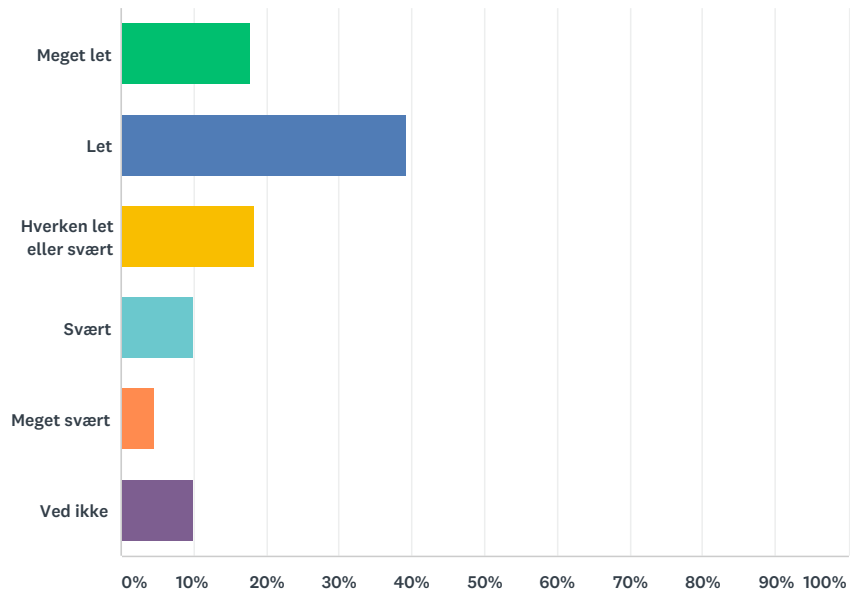
Answered: 353 Skipped: 199



ANSWER CHOICES	RESPONSES
Meget let	3.68% 13
Let	7.37% 26
Hverken let eller svært	10.20% 36
Svært	21.25% 75
Meget svært	51.84% 183
Ved ikke	5.67% 20
TOTAL	353

Q9 Hvordan vurderer du mulighederne for at finde en ledig betalings-parkeringsplads?

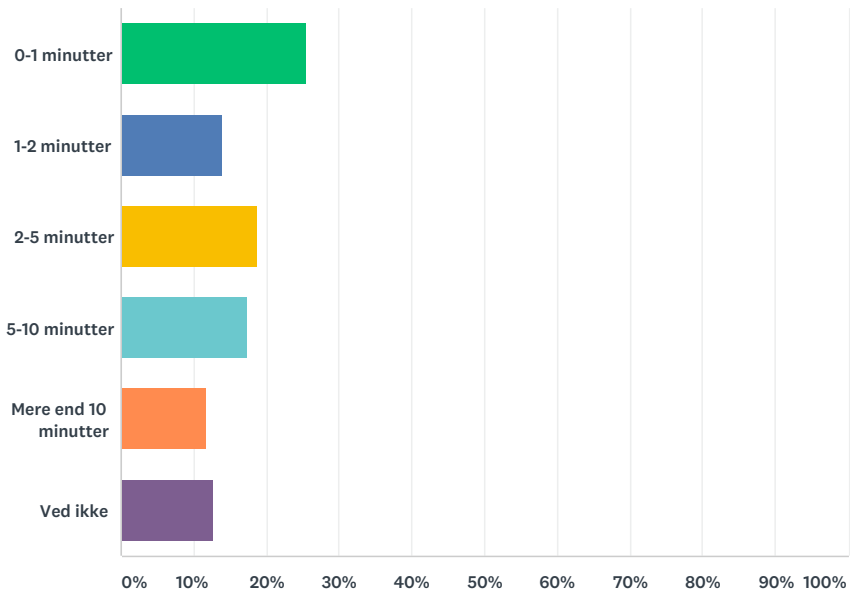
Answered: 349 Skipped: 203



ANSWER CHOICES	RESPONSES
Meget let	17.77% 62
Let	39.26% 137
Hverken let eller svært	18.34% 64
Svært	10.03% 35
Meget svært	4.58% 16
Ved ikke	10.03% 35
TOTAL	349

Q10 Hvor lang tid benytter du typisk på at finde en ledig parkeringsplads?

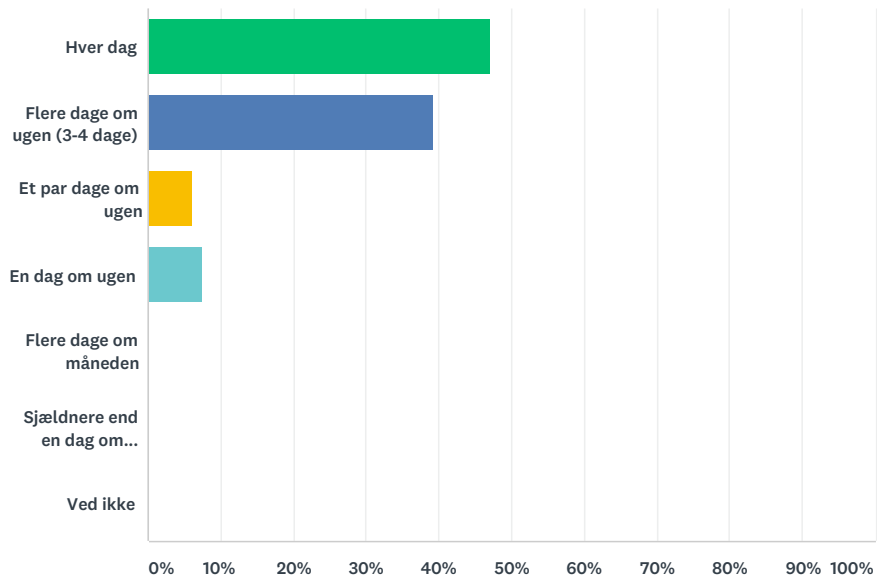
Answered: 352 Skipped: 200



ANSWER CHOICES	RESPONSES	
0-1 minutter	25.57%	90
1-2 minutter	13.92%	49
2-5 minutter	18.75%	66
5-10 minutter	17.33%	61
Mere end 10 minutter	11.65%	41
Ved ikke	12.78%	45
TOTAL		352

Q11 Hvor ofte benytter du cykel til og fra dit arbejde?

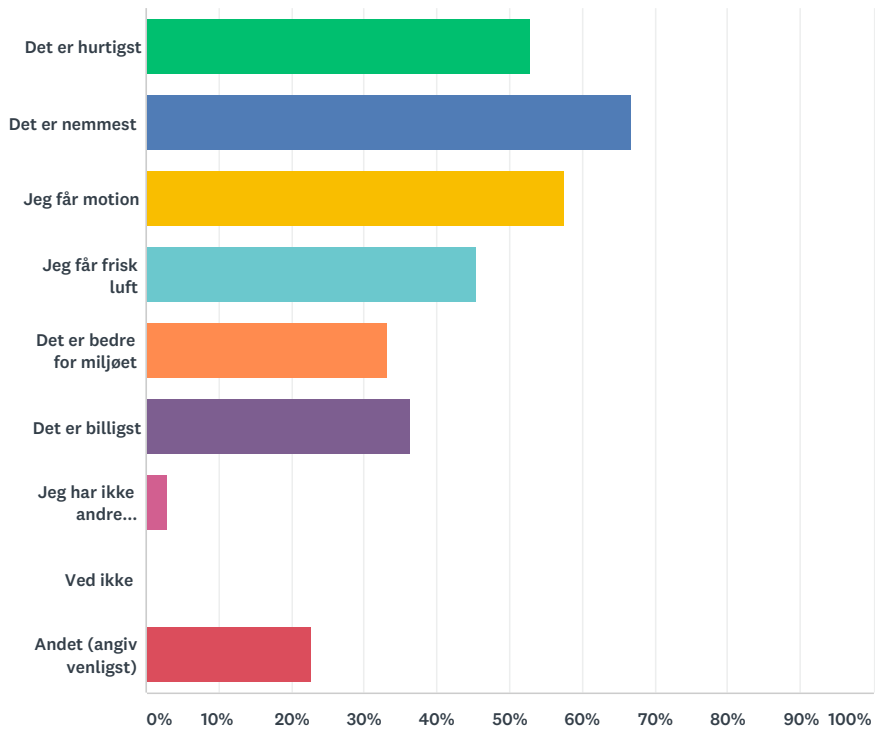
Answered: 66 Skipped: 486



ANSWER CHOICES	RESPONSES
Hver dag	46.97% 31
Flere dage om ugen (3-4 dage)	39.39% 26
Et par dage om ugen	6.06% 4
En dag om ugen	7.58% 5
Flere dage om måneden	0.00% 0
Sjældnere end en dag om måneden	0.00% 0
Ved ikke	0.00% 0
TOTAL	66

Q12 Hvad er årsagen til, at du cykler?(Vælg de udsagn, der passer til dig)

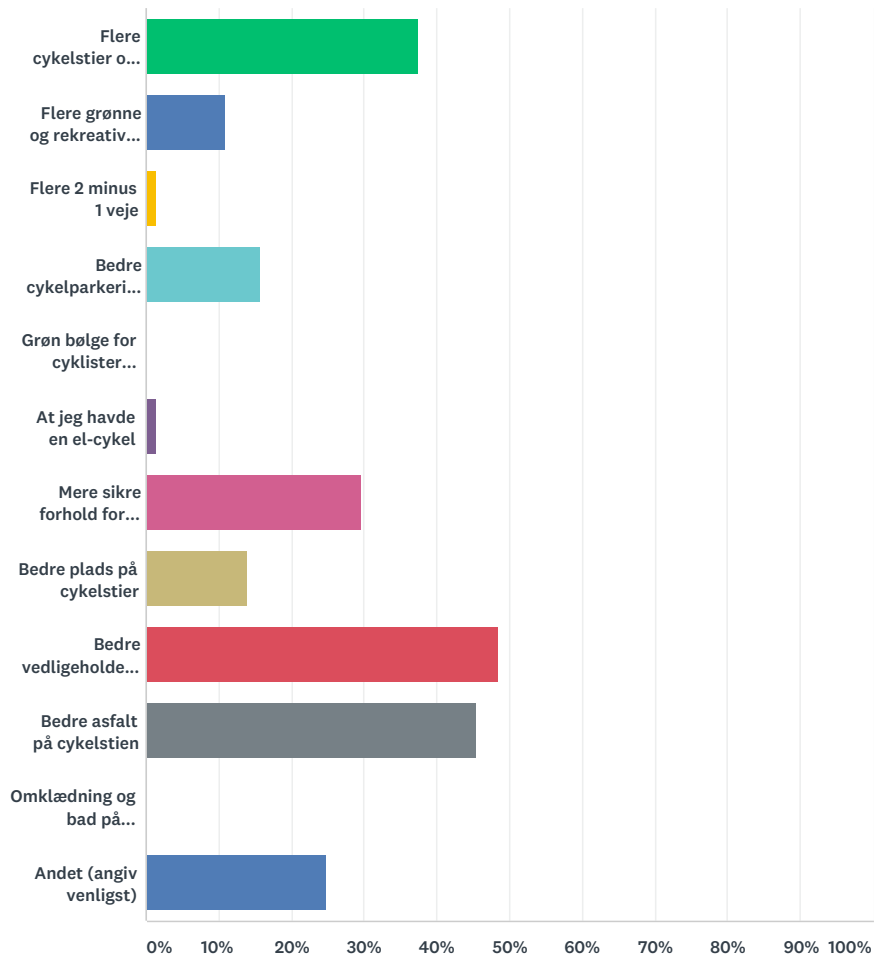
Answered: 66 Skipped: 486



ANSWER CHOICES	RESPONSES	
Det er hurtigst	53.03%	35
Det er nemmest	66.67%	44
Jeg får motion	57.58%	38
Jeg får frisk luft	45.45%	30
Det er bedre for miljøet	33.33%	22
Det er billigst	36.36%	24
Jeg har ikke andre muligheder	3.03%	2
Ved ikke	0.00%	0
Andet (angiv venligst)	22.73%	15
Total Respondents: 66		

Q13 Er der noget, der kunne gøre din cykeltur bedre?(Vælg de udsagn, der passer bedst til dig)

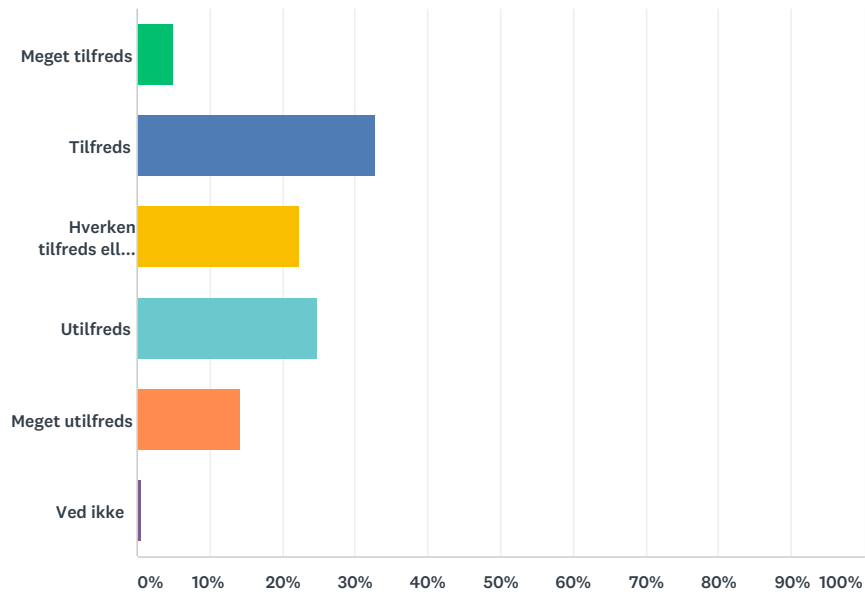
Answered: 64 Skipped: 488



ANSWER CHOICES	RESPONSES	
Flere cykelstier og cykelbaner	37.50%	24
Flere grønne og rekreative stier	10.94%	7
Flere 2 minus 1 veje	1.56%	1
Bedre cykelparkeringsforhold	15.63%	10
Grøn bølge for cyklister (færre stop i lyskryds)	0.00%	0
At jeg havde en el-cykel	1.56%	1
Mere sikre forhold for cyklister	29.69%	19
Bedre plads på cykelstier	14.06%	9
Bedre vedligeholdelse af veje og stier	48.44%	31
Bedre asfalt på cykelstien	45.31%	29
Omklædning og bad på arbejdspladsen/studiet	0.00%	0
Andet (angiv venligst)	25.00%	16
Total Respondents: 64		

Q14 Er du generelt tilfreds eller utilfreds med mulighederne for at komme frem i trafikken i Hillerød Kommune?(Tilføj evt. en kommentar nedenfor)

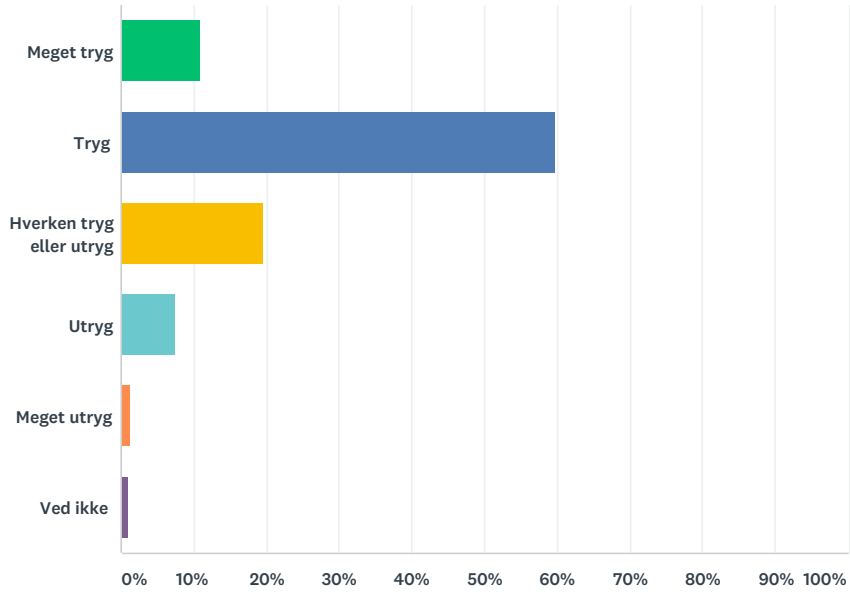
Answered: 500 Skipped: 52



ANSWER CHOICES	RESPONSES
Meget tilfreds	5.00% 25
Tilfreds	32.80% 164
Hverken tilfreds eller utilfreds	22.40% 112
Utilfreds	25.00% 125
Meget utilfreds	14.20% 71
Ved ikke	0.60% 3
TOTAL	500

Q15 Føler du dig generelt tryk eller utryk, når du færdes i trafikken i Hillerød Kommune?(Tilføj evt. en kommentar nedenfor)

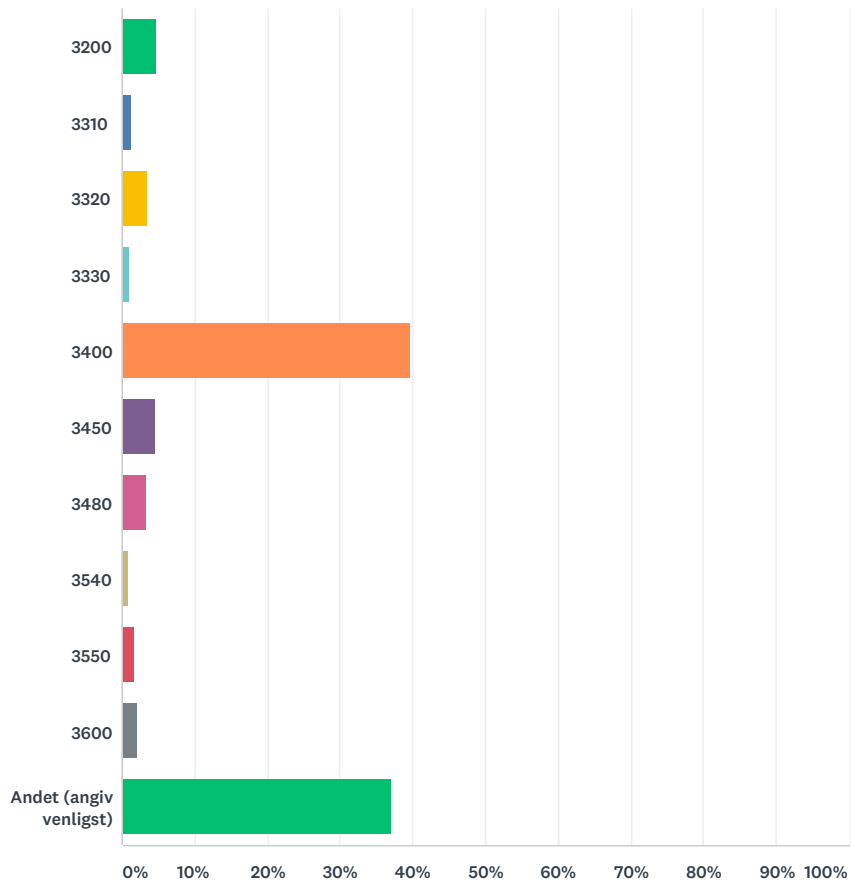
Answered: 497 Skipped: 55



ANSWER CHOICES	RESPONSES	
Meget tryk	10.87%	54
Tryk	59.76%	297
Hverken tryk eller utryk	19.72%	98
Utryk	7.44%	37
Meget utryk	1.21%	6
Ved ikke	1.01%	5
TOTAL		497

Q16 I hvilket postnummer bor du?

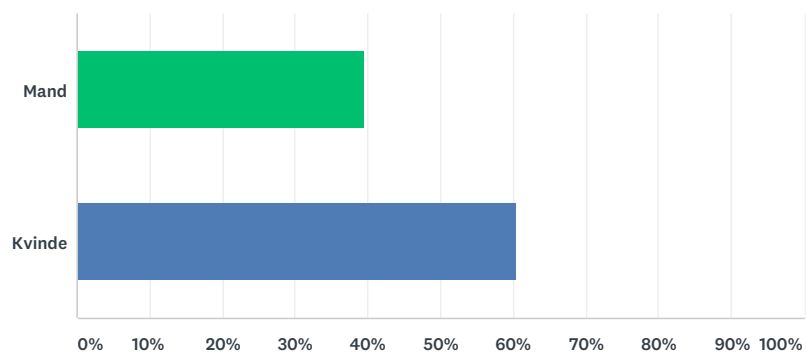
Answered: 496 Skipped: 56



ANSWER CHOICES	RESPONSES	
3200	4.84%	24
3310	1.21%	6
3320	3.63%	18
3330	1.01%	5
3400	39.72%	197
3450	4.64%	23
3480	3.43%	17
3540	0.81%	4
3550	1.61%	8
3600	2.02%	10
Andet (angiv venligst)	37.10%	184
TOTAL		496

Q17 Hvad er dit køn?

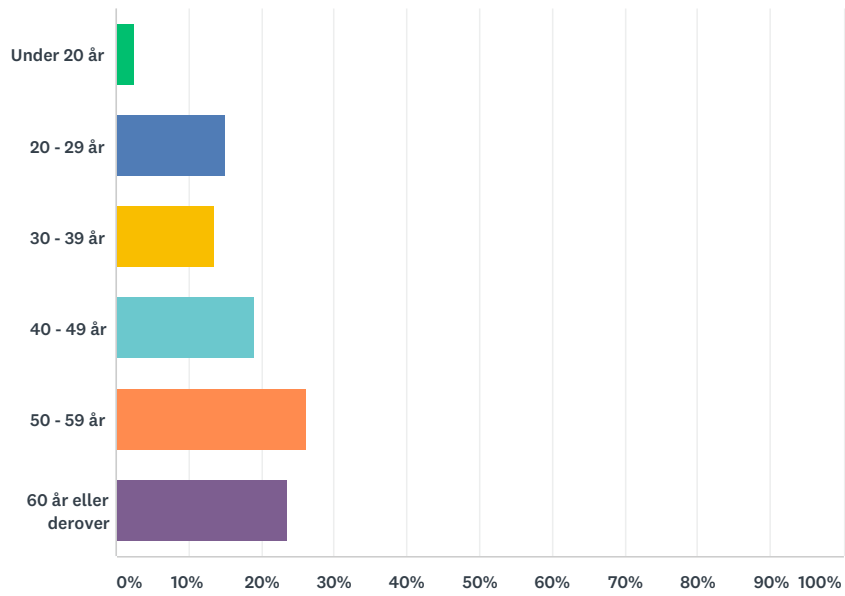
Answered: 492 Skipped: 60



ANSWER CHOICES	RESPONSES	
Mand	39.63%	195
Kvinde	60.37%	297
TOTAL		492

Q18 Hvad er din alder?

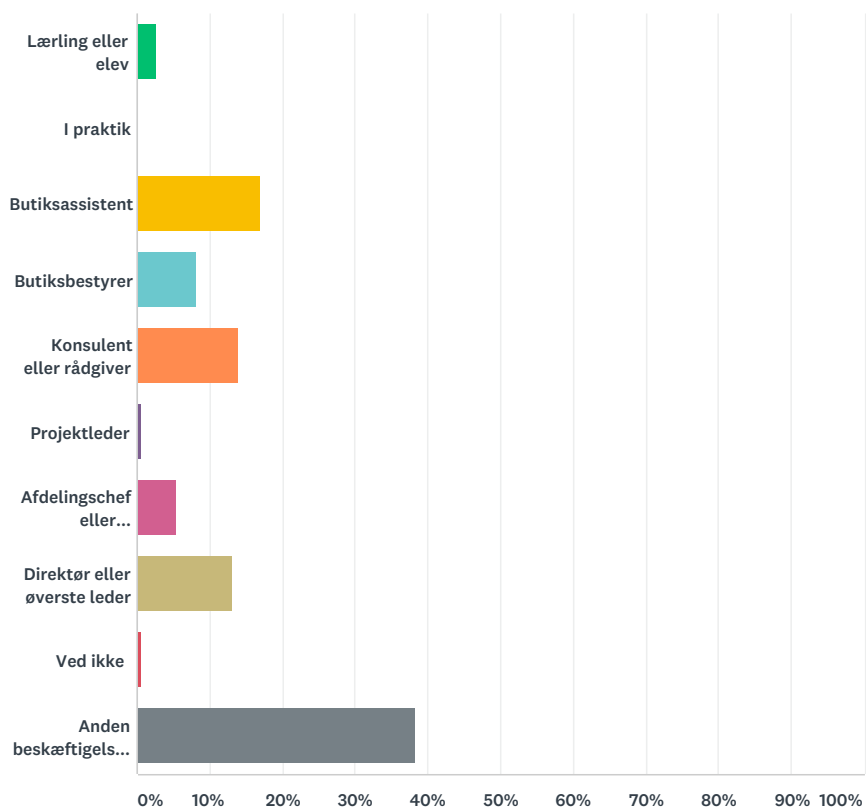
Answered: 493 Skipped: 59



ANSWER CHOICES	RESPONSES
Under 20 år	2.43% 12
20 - 29 år	15.01% 74
30 - 39 år	13.59% 67
40 - 49 år	19.07% 94
50 - 59 år	26.17% 129
60 år eller derover	23.73% 117
TOTAL	493

Q19 Hvad er din stillingstype?

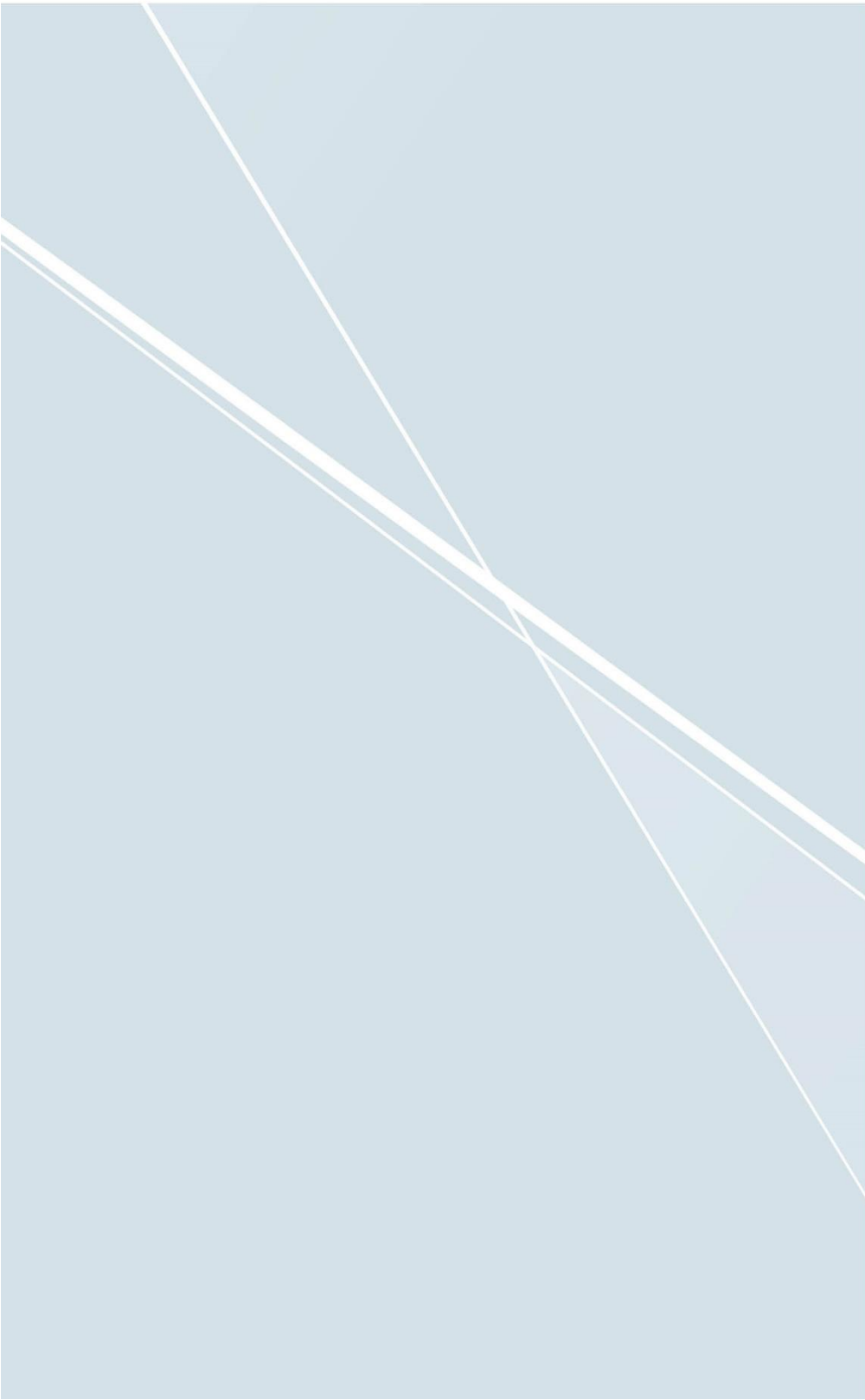
Answered: 496 Skipped: 56



ANSWER CHOICES	RESPONSES	
Lærling eller elev	2.82%	14
I praktik	0.00%	0
Butiksassistent	16.94%	84
Butiksbestyrer	8.06%	40
Konsulent eller rådgiver	14.11%	70
Projektleder	0.60%	3
Afdelingschef eller afdelingsleder	5.44%	27
Direktør eller øverste leder	13.10%	65
Ved ikke	0.60%	3
Anden beskæftigelse (angiv venligst)	38.31%	190
TOTAL		496

Q20 Hvis du har yderligere kommentarer til de trafikale forhold i Hillerød Kommune, kan du skrive dem her;

Answered: 128 Skipped: 424



Via Trafik Rådgivning A/S

Søvej 13 B 3460 Birkerød

T.: 4820 9000

E.: via@viatrafik.dk

www.viatrafik.dk

CVR. nr.: 25115708

Via Trafik Aarhus

Inge Lehmanns Gade 10, 7. sal

DK-8000 Aarhus C

T.: 8626 6070

E.: via@viatrafik.dk